



BILANCIO DI SOSTENIBILITÀ 2023



*«Un'anima d'acciaio,
70 anni
di riciclo materiali ferrosi»*

BILANCIO DI SOSTENIBILITÀ 2023

LETTERA AGLI STAKEHOLDERS

Informativa 2-22

Carissimi Stakeholders,

Con grande entusiasmo, vi presentiamo il nostro bilancio di sostenibilità per l'anno 2023, un passo cruciale nel nostro percorso di rendicontazione dei nostri impatti sulle persone e sull'ambiente.

*Il nostro impegno per la **sostenibilità**, in particolare ambientale, è parte integrante della nostra storia fin dalle origini. Da oltre settant'anni, lavoriamo con dedizione per recuperare materiali considerati 'rifiuti' nel ciclo produttivo, attraverso il processo di rifusione utilizzato nell'industria siderurgica e metallurgica. Questo processo di riciclo riveste un ruolo fondamentale nel ridurre la domanda di materie prime vergini, contribuendo in modo significativo alla sostenibilità ambientale.*

Ad oggi il nostro impegno continua nella ricerca di innovazioni. Tra i nostri futuri obiettivi vi è infatti, la volontà di riciclare nuovi materiali, con indubbi benefici a livello di emissioni oltre che la costante ottimizzazione dei nostri processi produttivi, nell'ottica del miglioramento continuo.

La stesura di questo bilancio è stata una preziosa opportunità di crescita, riflessione ed ascolto. Un'occasione per renderci più consapevoli degli impatti della nostra attività, per migliorarci, mantenendo sempre saldi i principi fondamentali che guidano la nostra organizzazione: "efficacia, trasparenza ed innovazione".

Siamo consapevoli che tanto lavoro rimane ancora da fare e che ci attendono grandi sfide. Sicuramente questo documento rappresenta comunque un cambio e una crescita di cultura nella nostra Società, che ci farà crescere ogni giorno nonostante le sfide che ci attendono.

Oggi condividiamo questo bilancio con voi, poiché crediamo che i nostri Stakeholders siano partner essenziali in questo percorso. Le vostre prospettive, suggerimenti e critiche costruttive sono e saranno essenziali per la nostra crescita e il perfezionamento delle nostre iniziative di sostenibilità.

Vi ringraziamo per il vostro sostegno e la fiducia in noi.

Vi auguriamo una buona lettura,



William Bandinelli

Presidente

Bandinelli S.p.A.



INDICE

1. La nostra storia.....	8
2. Le certificazioni.....	14
3. L'analisi di materialità.....	20
4. La Governance.....	27
5. Dimensione Sociale.....	37
5.1 Benessere lavorativo, conciliazione vita-lavoro.....	37
5.2 Salute e sicurezza sul lavoro.....	41
5.3 Formazione e aggiornamento continuo del personale.....	44
5.4 Iniziative sociali.....	45
6. Dimensione Ambientale.....	53
6.1 Il ciclo di vita del metallo.....	53
6.2 Il processo produttivo.....	56
6.3 La materia prima di Bandinelli.....	61
6.4 L'impatto sulla rete idrica.....	62
6.5 Le emissioni di gas serra.....	63
6.6 La gestione dei rifiuti.....	71
7. Nota metodologica e GRI Index.....	78



1. LA NOSTRA STORIA

1. LA NOSTRA STORIA

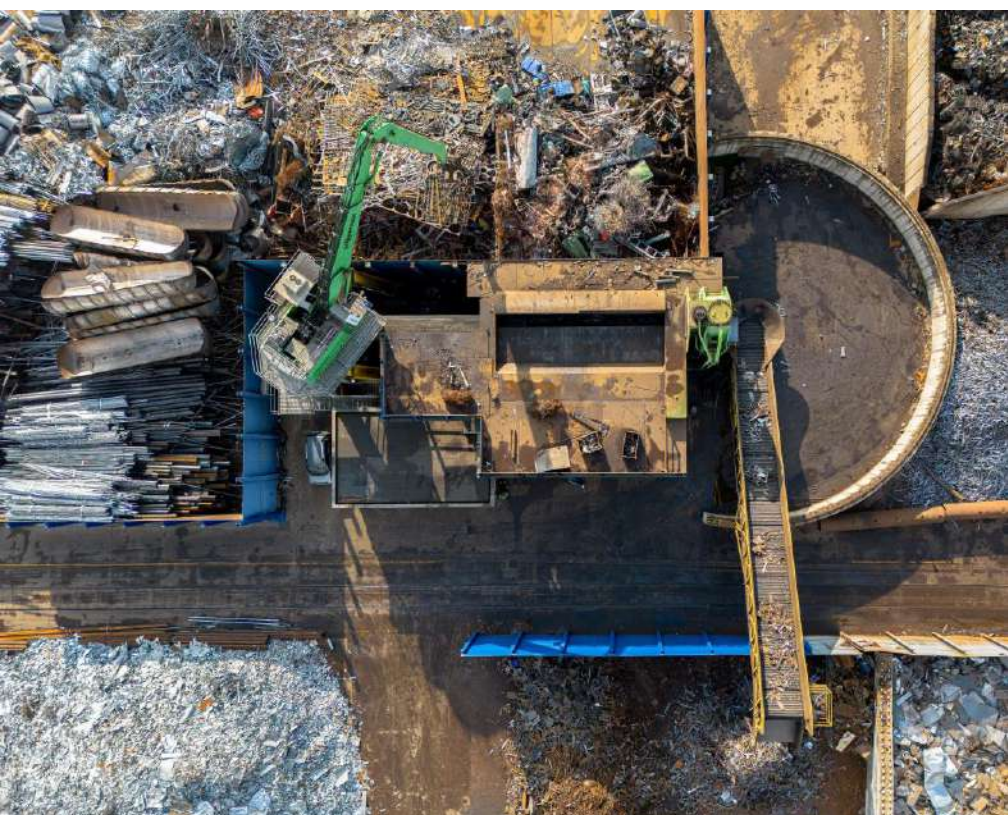
Bandinelli S.p.A. è una realtà industriale che affonda le sue radici nel tessuto territoriale mantovano, con **oltre settant'anni di esperienza nel riciclo dei materiali ferrosi e metallici**. La sua storia è strettamente legata al **fondatore, Ennio Bandinelli**, il quale, già nei difficili anni del dopoguerra, ha saputo vedere nei rottami ferrosi derivanti dal conflitto bellico un'opportunità.

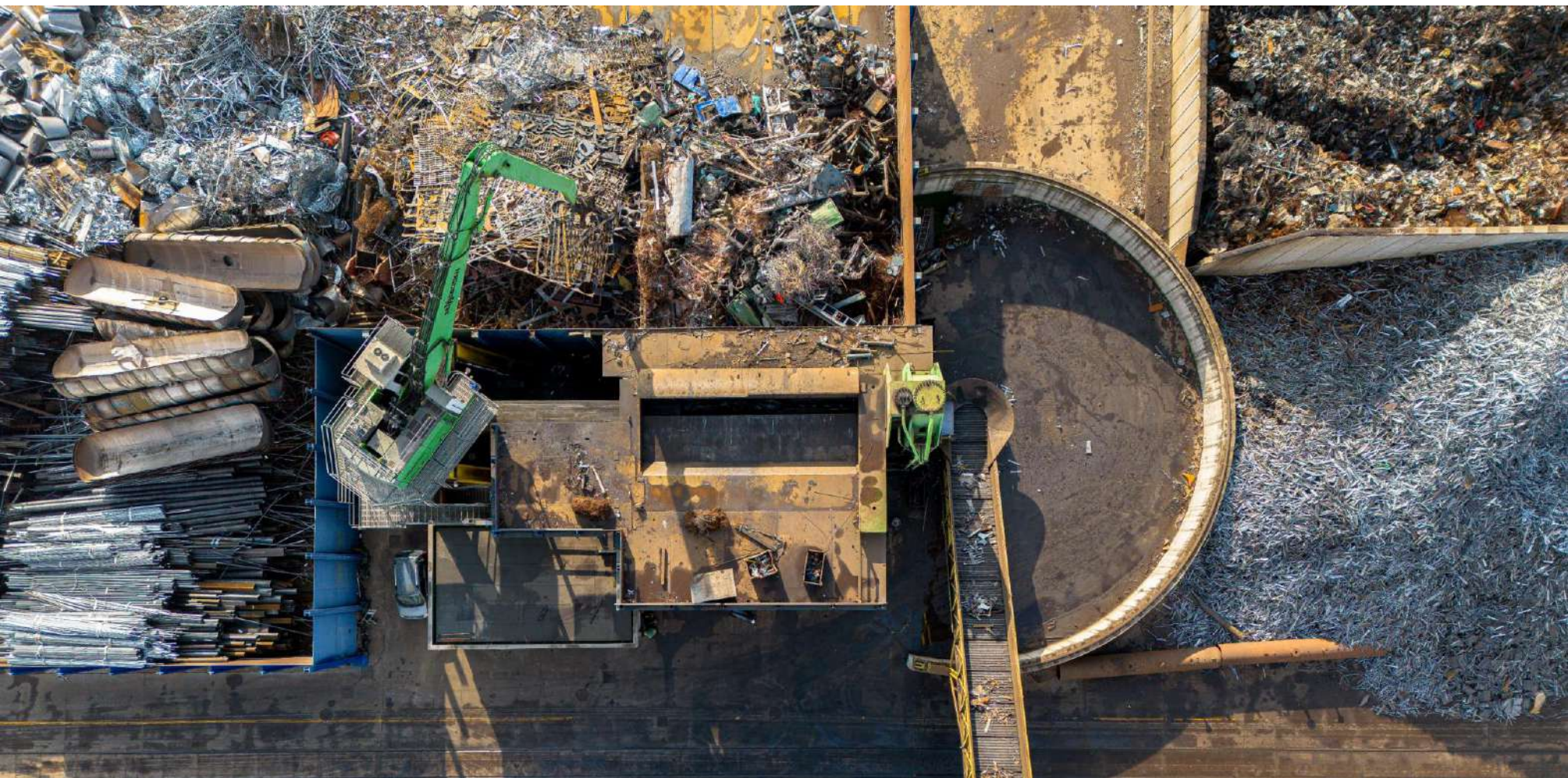
Gli anni '80 segnarono un momento cruciale nella storia dell'azienda, con la transizione da una struttura aziendale individuale a una forma societaria, segnando l'inizio di una nuova era di crescita e sviluppo. Questa evoluzione ha contribuito a consolidare la presenza di Bandinelli S.p.A. nel panorama industriale italiano.



La **sede storica** dell'azienda è ancorata a **Belforte di Gazuolo**, dove la storia e l'esperienza si intrecciano con il territorio. Tuttavia, la principale **unità operativa** si trova a **Marcaria**, una struttura di dimensioni significative che rappresenta un polo logistico e strategico per le operazioni dell'azienda.

Nel corso del tempo, l'azienda ha saputo affermarsi come attore strategico all'interno della catena di riciclo del ferro e dei metalli, posizionandosi tra i produttori/detentori di rottami e l'industria siderurgica e metallurgica, costituita da acciaierie e fonderie.





La specializzazione di Bandinelli si concentra sulla raccolta, il recupero, la lavorazione e la selezione di rottami ferrosi e metallici, con **l'obiettivo finale di riportare questi materiali nel ciclo produttivo attraverso il processo di rifusione nell'industria siderurgica e metallurgica.**

La storia di Bandinelli S.p.A. è un esempio di **resilienza, visione imprenditoriale e adattamento alle esigenze del mercato.** La crescita costante e la presenza radicata nel territorio testimoniano l'importante ruolo svolto nel settore del riciclo dei materiali ferrosi e metallici. Guardando al futuro, Bandinelli S.p.A. continua a essere un punto di riferimento nel panorama del riciclo, puntando alla sostenibilità e alla responsabilità ambientale come valori fondamentali.



**UNA REALTÀ
INDUSTRIALE
CONSOLIDATA
SUL TERRITORIO**

La storia di Bandinelli S.p.A. è anche quella di un'azienda a conduzione familiare che ha attraversato tre generazioni. Attualmente, **l'amministratore delegato è William, figlio del fondatore Ennio Bandinelli**, il quale ha ereditato la passione e la visione imprenditoriale che hanno caratterizzato sin dall'inizio questa impresa familiare. L'impegno e la dedizione alla crescita dell'azienda è evidente nella presenza di **Silvia, figlia di William, nel Consiglio di Amministrazione**, che assicura continuità e innovazione nella gestione aziendale.



Ad oggi, Bandinelli si distingue per la vasta esperienza, un **team di professionisti altamente qualificati**, una **flotta veicoli diversificata**, **macchinari all'avanguardia**, **centinaia di container scarrabili** e **due sedi operative** a Belforte di Gazuolo (MN) e Marcaria (MN).

Il magazzino di 90.000 metri quadrati, di cui 6.500 coperti, è il fulcro strategico per la gestione dei materiali, e l'azienda è orgogliosa di possedere un **raccordo ferroviario privato sulla linea Mantova-Milano**, indice dell'impegno di Bandinelli verso soluzioni di trasporto sostenibili ed efficienti.

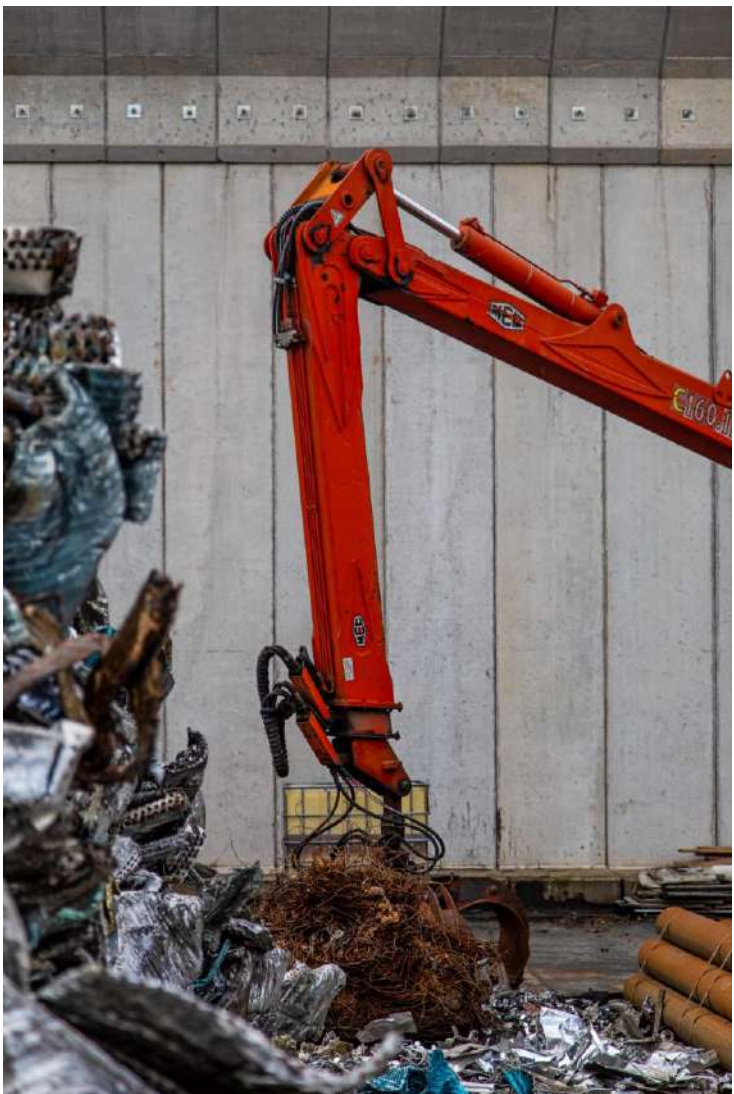
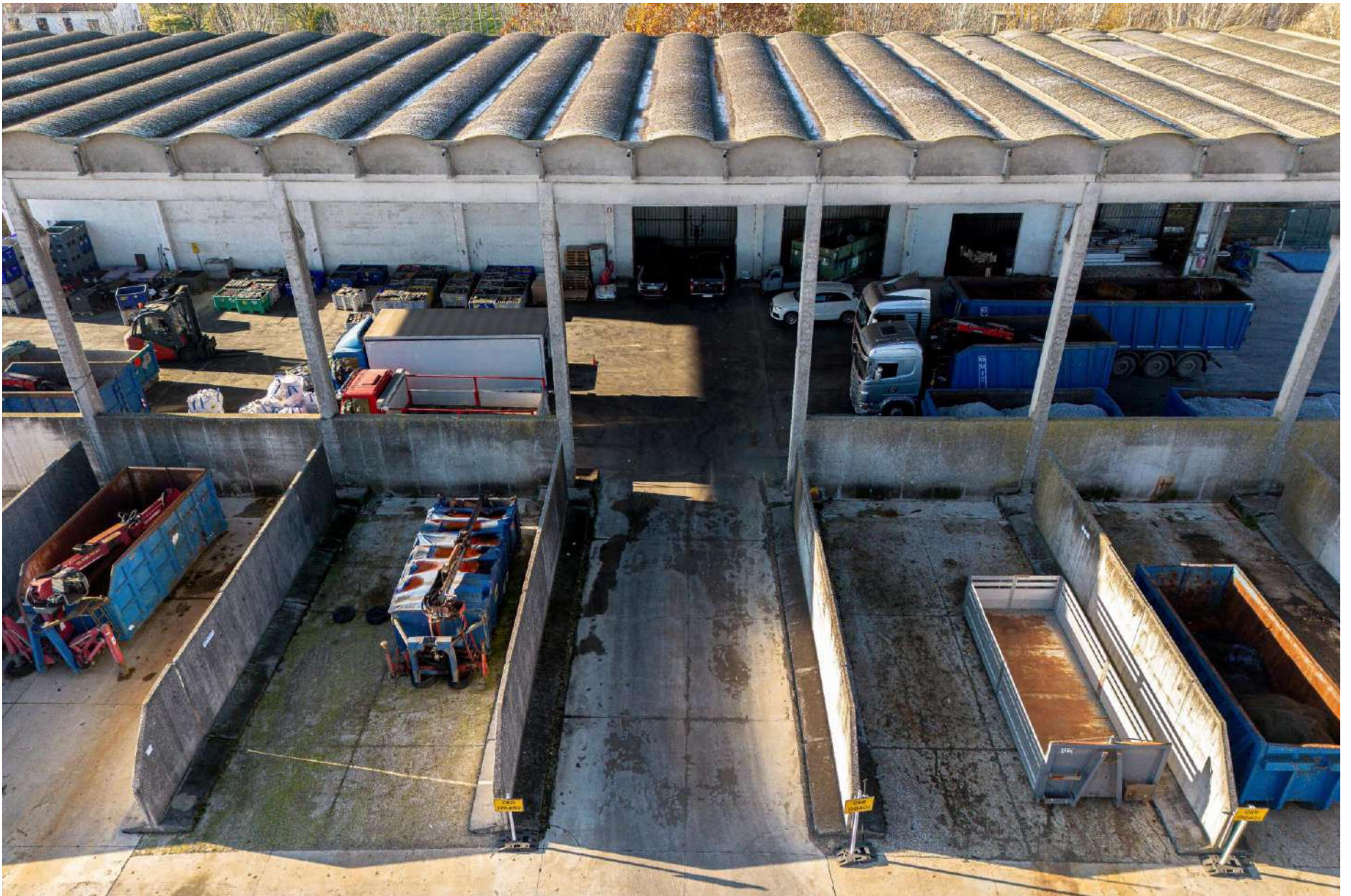


90.000 m²
Magazzino

70+
In attività

400.000 T
Materiale movimentato/anno

+10
Settori d'interazione





2. LE CERTIFICAZIONI

2. LE CERTIFICAZIONI

Le numerose certificazioni possedute e le verifiche effettuate, sia in fase di selezione e smistamento dei materiali grezzi che durante il processo di lavorazione, attestano la **qualità dei prodotti e dei servizi** offerti da Bandinelli e sottolineano il suo costante impegno per raggiungere **standard di qualità elevati nel rispetto dell'ambiente e delle persone**.

L'ente certificatore, MS Certification Europe S.r.l., esegue regolarmente audit annuali, dimostrando l'attenzione costante di Bandinelli per il rispetto degli standard stabiliti. Le certificazioni ISO sono elementi chiave del sistema di gestione aziendale.

La certificazione **UNI EN ISO 14001:2015**, ottenuta fin dal 2002, conferma l'approccio responsabile dell'azienda verso l'ambiente, compreso il controllo dell'impatto ambientale e la gestione delle risorse.



La certificazione **UNI ISO 45001:2018** dimostra l'attenzione di Bandinelli per la salute e la sicurezza dei lavoratori, assicurando un ambiente di lavoro sicuro e protetto dai rischi associati alle sue attività.

La certificazione **UNI EN ISO 9001:2015** sottolinea l'alta qualità dei processi aziendali e l'impegno costante per migliorare l'efficienza produttiva, garantendo prodotti e servizi di elevata qualità per garantire la massima soddisfazione del cliente.



Tutte queste certificazioni sono parte di un **Sistema di Gestione Integrato (SGI)** che favorisce il monitoraggio e il miglioramento continuo delle prestazioni aziendali. Gli audit di sorveglianza, eseguiti ogni due anni, insieme all'audit di rinnovo certificati ogni tre anni, rappresentano momenti cruciali di verifica che confermano l'eccellenza operativa dell'azienda.



Bandinelli ha inoltre ottenuto il riconoscimento da parte di Cribis come "Prime company", certificato che viene assegnato solo al 5% delle imprese italiane, basato sulla massima affidabilità commerciale dell'azienda, che testimonia il successo e la solidità del percorso di Bandinelli verso la sostenibilità e l'eccellenza.

A livello del settore specifico di Bandinelli, cioè del recupero e del trattamento dei metalli, assumono un ruolo notevole le seguenti certificazioni possedute, focalizzate su aspetti chiave della **gestione del recupero dei metalli** e che contribuiscono a dimostrare l'impegno dell'azienda verso la **sostenibilità** e la **conformità normativa**.



La certificazione di Qualità per le Aziende del Settore dei Rifiuti **EOW333** concentrata sulla qualità dei processi di gestione dei «rifiuti/metalli» e sulla conformità alle normative ambientali, oltre che del settore.

La certificazione Ambientale per le Aziende del Settore dei Rifiuti **Eow715**, specifica per gli aspetti ambientali del settore in cui opera Bandinelli (operazioni di smaltimento e riciclo dei materiali), dimostra l'impegno nel ridurre l'impatto ambientale delle proprie attività.



**Il mondo sta esaurendo
le materie prime di
importanza
basilare.**







3. L'ANALISI DI MATERIALITÀ

3. L'ANALISI DI MATERIALITÀ

GRI 3; Informativa 2-11; 2-14; 2-25; 2-29

Bandinelli S.p.A. ha svolto un'analisi di materialità per **l'identificazione e la prioritizzazione dei temi di sostenibilità più significativi** secondo i principi guida sanciti dai GRI Standards 2021. Questo processo, condotto con il costante raffronto con la Direzione, ha previsto le seguenti fasi:

1)

Comprensione del Contesto Organizzativo: È stata condotta un'analisi del contesto per ottenere una visione completa dell'ambiente in cui l'organizzazione opera, includendo l'attività svolta, i principali rapporti di business, gli stakeholder chiave e in generale il contesto di sostenibilità in cui è inserita.

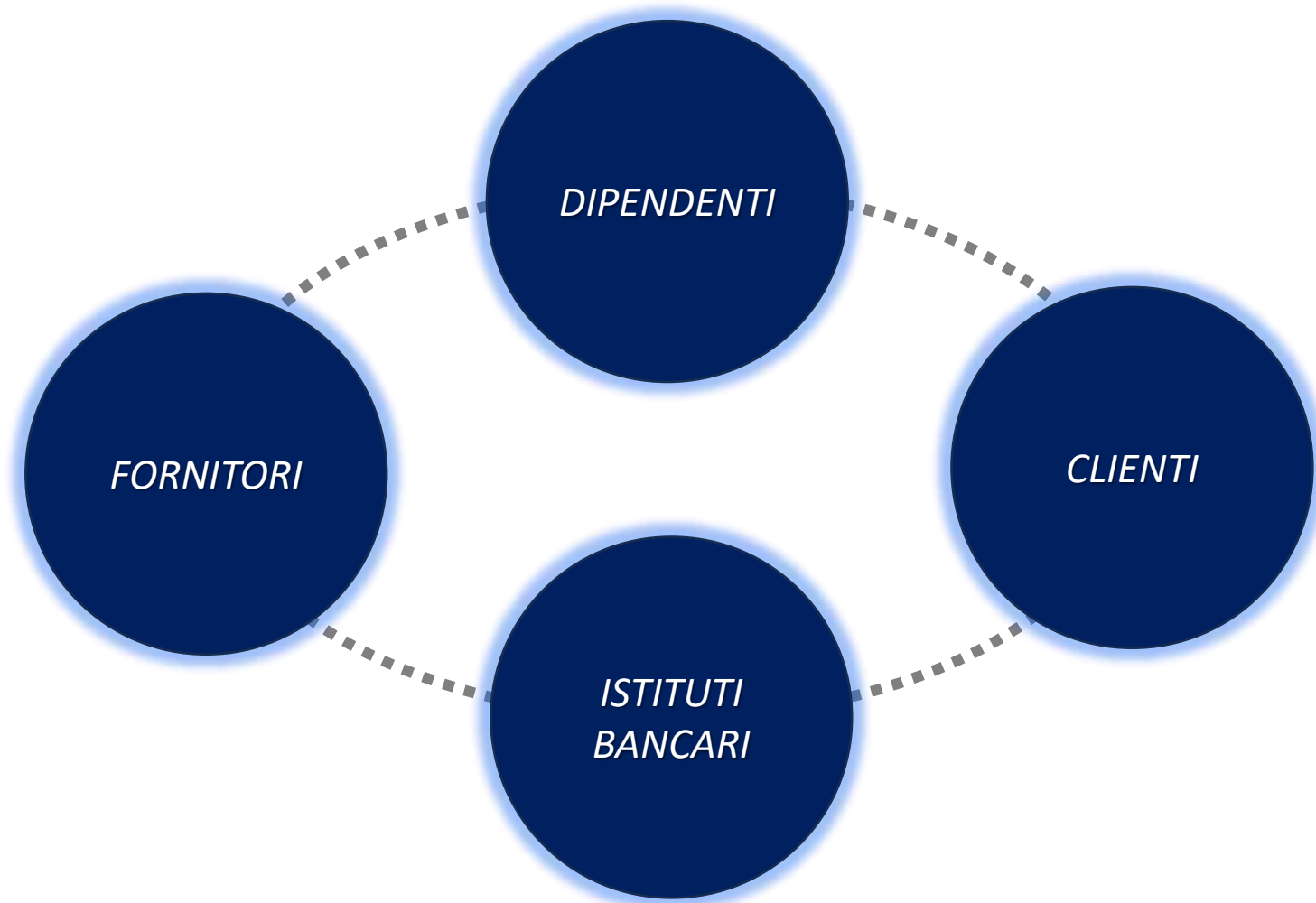
2)

Identificazione degli Impatti Effettivi e Potenziali: Sono stati individuati gli impatti potenzialmente materiali sull'economia, sull'ambiente e sulle persone. A tal fine sono state prese a riferimento molteplici fonti informative come standard internazionali (GRI Standards, ESRS, SASB), analisi di settore, modello di business aziendale e certificazioni rilevanti.

3)

Valutazione della Portata degli Impatti: Si è proceduto alla valutazione della portata degli impatti, considerando fattori come gravità, estensione e irreversibilità. Inoltre, è stata valutata la probabilità di occorrenza per gli impatti potenziali. Per definire la portata di ciascuna tematica, sono stati inoltre coinvolti gli stakeholder chiave dell'azienda, tra cui dipendenti, istituti bancari, clienti e fornitori.

Al fine di individuare la portata di ciascuna tematica, Bandinelli ha inoltre posto in essere un **processo di coinvolgimento degli stakeholder chiave**:



L'azienda ha deciso di focalizzarsi sui Dipendenti, Clienti e Fornitori più significativi in termini di **rilevanza strategica del rapporto**.

La seguente tabella evidenzia la categoria di stakeholder, la modalità di coinvolgimento e la frequenza:

Categoria di stakeholder	Modalità di coinvolgimento	Frequenza
DIPENDENTI	Questionari; Colloqui	Annuale
ISTITUTI BANCARI	Questionari	Annuale
CLIENTI	Questionari	Annuale
FORNITORI	Questionari	Annuale

Stakeholder coinvolti:



4)

Prioritizzazione degli Impatti Materiali: Gli impatti identificati sono stati sottoposti a un processo di prioritizzazione, basato principalmente su metodi qualitativi e tenuto conto delle peculiarità dell'organizzazione e dei settori in cui opera.

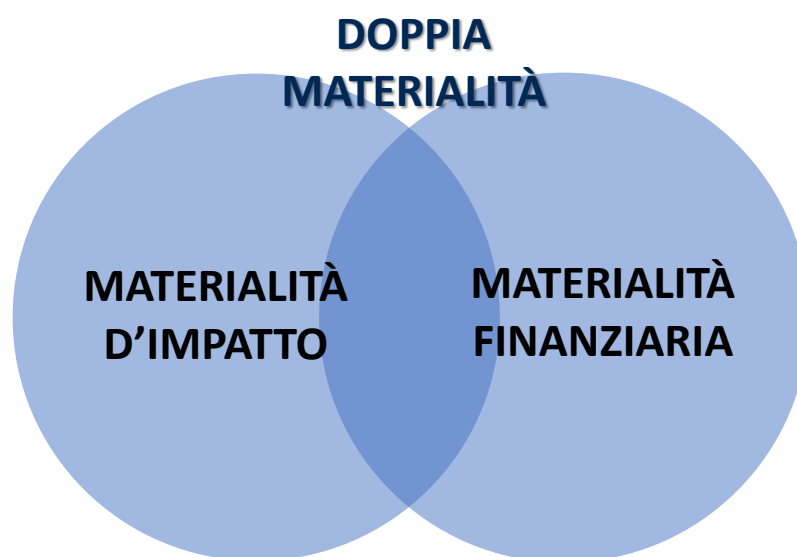
I temi materiali sono quei temi che rispecchiano gli aspetti rilevanti per gli stakeholders e presentano impatti significativi sull'ambiente e sulle persone.



Inoltre, nel 2023 è stato adottato per la prima volta l'approccio della **DOPPIA MATERIALITÀ** concetto previsto dalla Direttiva EU Corporate Sustainability Reporting Directive (CSRD) del 2022.

Quindi, oltre alla materialità d'impatto, sono stati valutati i **temi con maggiore impatto finanziario** per l'azienda. Questo è reso possibile grazie al dialogo con i soggetti con una maggiore sensibilità finanziaria, il top management e gli istituti bancari.

Unendo i risultati della materialità di impatto e della materialità finanziaria si ottiene la **doppia materialità**.



La tabella alla pagina seguente illustra i risultati dell'analisi di materialità. Per ciascun tema è indicato il livello di materialità d'impatto e di materialità finanziaria. Sono considerati temi materiali, secondo la prospettiva di doppia materialità, quei temi con una livello di materialità d'impatto e/o finanziaria alto.

I temi materiali sono rivisti e approvati dalla **Direzione**.



	TEMATICA	LIVELLO MATERIALITÀ D'IMPATTO	LIVELLO MATERIALITÀ FINANZIARIA	DOPPIA MATERIALITÀ
1.	Accesso a informazioni di qualità per i consumatori	BASSO	ALTO	SÌ
2.	Benessere lavorativo, conciliazione vita-lavoro	ALTO	BASSO	SÌ
3.	Biodiversità e rispetto del territorio	BASSO	BASSO	-
4.	Condizioni di lavoro etiche e rispetto dei diritti dei lavoratori nella filiera	MEDIO	BASSO	-
5.	Consumi energetici e emissioni di CO2	ALTO	ALTO	SÌ
6.	Cultura d'impresa e etica aziendale	ALTO	ALTO	SÌ
7.	Economia circolare	MEDIO	BASSO	-
8.	Formazione e aggiornamento continuo del personale	MEDIO	BASSO	-
9.	Gestione dei rifiuti	ALTO	BASSO	SÌ
10.	Inclusione e parità opportunità dei lavoratori	MEDIO	BASSO	-
11.	Iniziative a favore della comunità locale	BASSO	BASSO	-
12.	Inquinamento del suolo, dell'acqua e dell'aria	MEDIO	MEDIO	-
13.	Rapporti con i fornitori, comprese le prassi di pagamento	ALTO	ALTO	SÌ
14.	Risorse idriche	BASSO	BASSO	
15.	Salute e sicurezza di consumatori	ALTO	BASSO	SÌ
16.	Salute e sicurezza sul lavoro	BASSO	ALTO	SÌ
17.	Utilizzo delle risorse	BASSO	ALTO	SÌ





4. LA GOVERNANCE

4. LA GOVERNANCE

Informativa 2-9; 2-10; 2-11

Bandinelli S.p.A. adotta il **modello “tradizionale” di governance**, composto da:

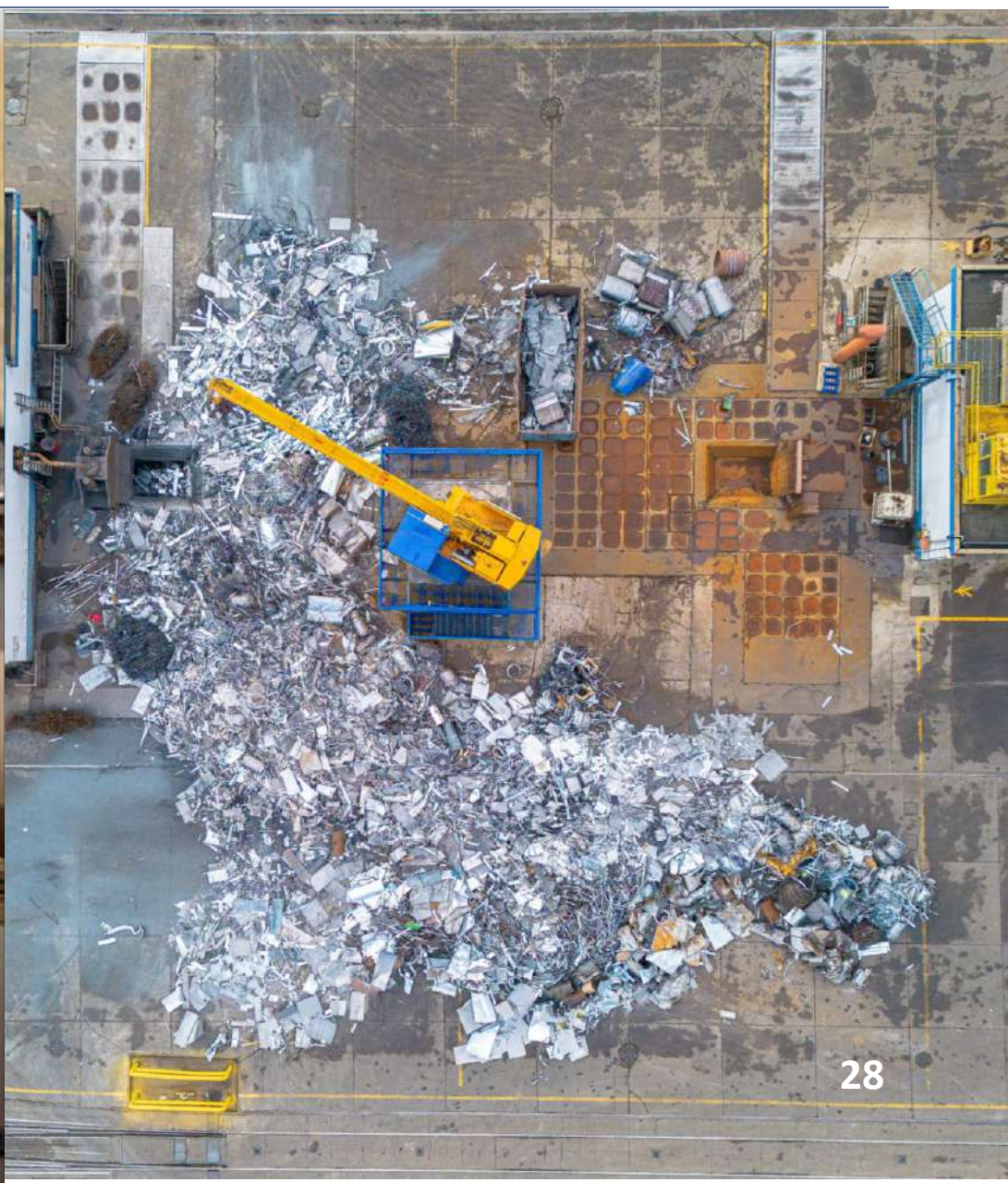
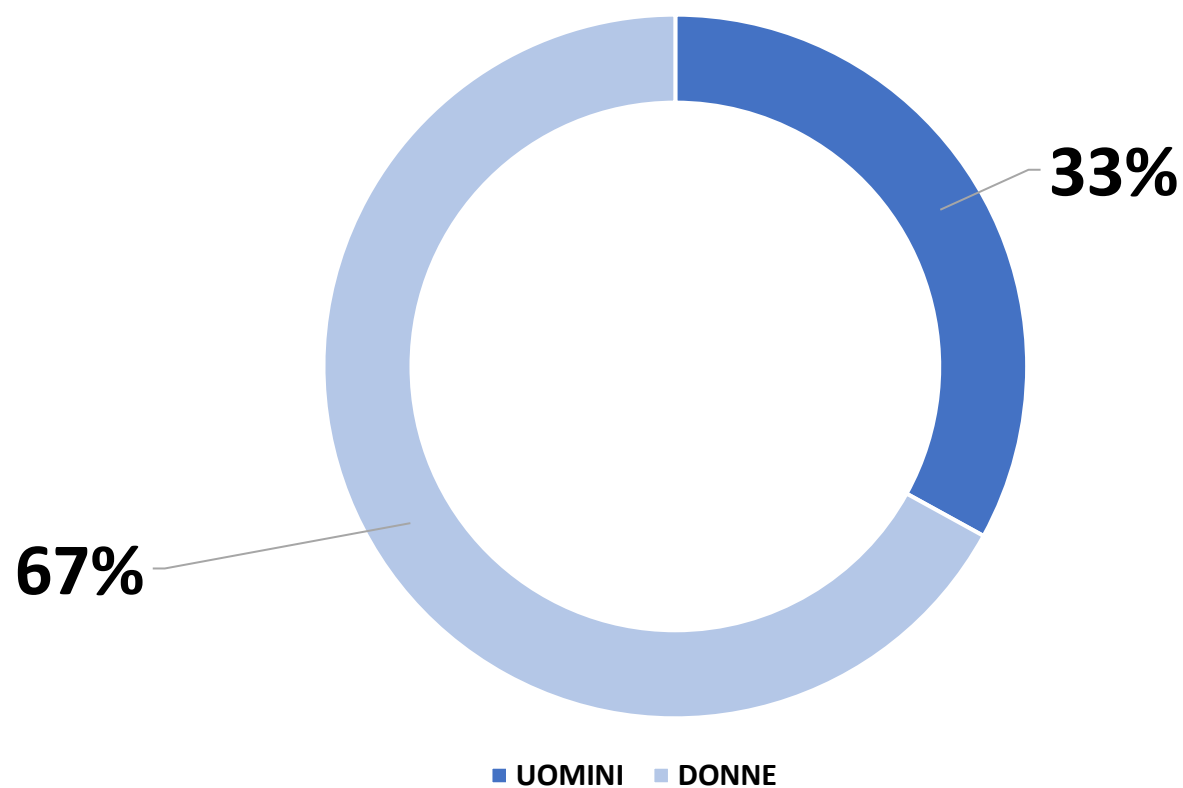
- *Assemblea degli azionisti;*
- *Consiglio di Amministrazione;*
- *Collegio sindacale.*



La revisione legale dei conti ex D.L. n. 39/2010 è affidata al Collegio sindacale.

Da sempre il punto di forza di Bandinelli è la **gestione familiare del business**, questo si riflette nella composizione del consiglio di amministrazione dove, fino all’anno passato, erano presenti **tutte e tre le generazioni**, dal socio fondatore, Ennio Bandinelli, all’ultima generazione.

Composizione organo di amministrazione



Sistema di gestione integrato

Informativa 2-16; 2-17; 2-23; 2-24

*La missione di Bandinelli è improntata sulla commercializzazione di prodotti e servizi di **qualità** a **prezzi competitivi**, con un profondo impegno verso la salvaguardia della **salute e sicurezza** nei luoghi di lavoro e del rispetto per l'**ambiente**.*

Questa visione è guidata e sorvegliata con attenzione dalla Direzione aziendale, il Consiglio di Amministrazione (CdA), che ha identificato nel Sistema di Gestione integrato Qualità Sicurezza e Ambiente l'approccio chiave per raggiungere gli obiettivi aziendali.



La società Bandinelli è fondata su **principi fondamentali** di:

EFFICIENZA

INNOVAZIONE

TRASPARENZA

Il **MIGLIORAMENTO CONTINUO** dei processi e del Sistema di Gestione integrato è al centro della strategia aziendale.

Questo approccio si traduce in una serie di:

Obiettivi chiave

Sviluppo e innovazione costante dei prodotti e servizi per soddisfare le esigenze della clientela.

Investimento in tecnologia per migliorare i processi produttivi e prevenire efficacemente i rischi ambientali e per la salute e sicurezza sul lavoro.

Creazione di prodotti e servizi che aiutino i clienti a conformarsi alle normative nazionali e comunitarie.

Riduzione dei consumi di risorse naturali e promozione del riutilizzo di materiali, riducendo la produzione di rifiuti.

Soddisfazione del cliente e delle aspettative degli stakeholder.

Monitoraggio e misurazione costanti dei processi con l'obiettivo di migliorare l'efficienza organizzativa.



Diffusione della cultura della qualità, etica, salute e sicurezza e dell'ambiente tra tutto il personale.

Investimento nelle professionalità e nella formazione delle risorse umane.

Rispetto della normativa applicabile e delle attività di prevenzione e protezione per la salute, sicurezza e ambiente.

Fornitura di condizioni di lavoro sicure e salubri per prevenire lesioni e malattie correlate al lavoro.

Valorizzazione delle risorse umane a tutti i livelli e conformità alle leggi sul lavoro.

Mantenimento e accrescimento della fiducia delle istituzioni, clienti, fornitori e della collettività.

Cultura di rispetto dell'ambiente come valore condiviso.

Sensibilizzazione dei fornitori sull'importanza di ridurre l'impatto ambientale.

Gestione, valutazione e trattamento dei rischi e delle opportunità.



Garanzia della salute e sicurezza dei lavoratori durante situazioni straordinarie come una pandemia.

Assicurazione dell'assenza di infortuni/incidenti attraverso la gestione continua della sicurezza.



Questi obiettivi sono supportati da un Sistema di Gestione Integrato che rispetta le norme **UNI EN ISO 9001:2015**, **UNI ISO 45001:2018** e **UNI EN ISO 14001:2015**. Questo sistema gestionale è progettato per affrontare i rischi aziendali, garantire la conformità normativa, rispettare i vincoli contrattuali e mantenere le certificazioni richieste.

La Direzione si impegna a diffondere questa politica integrata tra tutti gli stakeholder, assicurando la sua visibilità esterna tramite il sito web dell'azienda. Inoltre, la politica integrata è sottoposta a revisione periodica per garantire la sua attualità e adeguatezza.

Maggiori informazioni sul Sistema di gestione integrato sono disponibili al seguente link:

<https://www.bandinellirottami.it/pdf/POLITICA%20INTEGRATA%20QUALITA%20E%20SICUREZZA.pdf?20231019145053>



Il valore economico generato

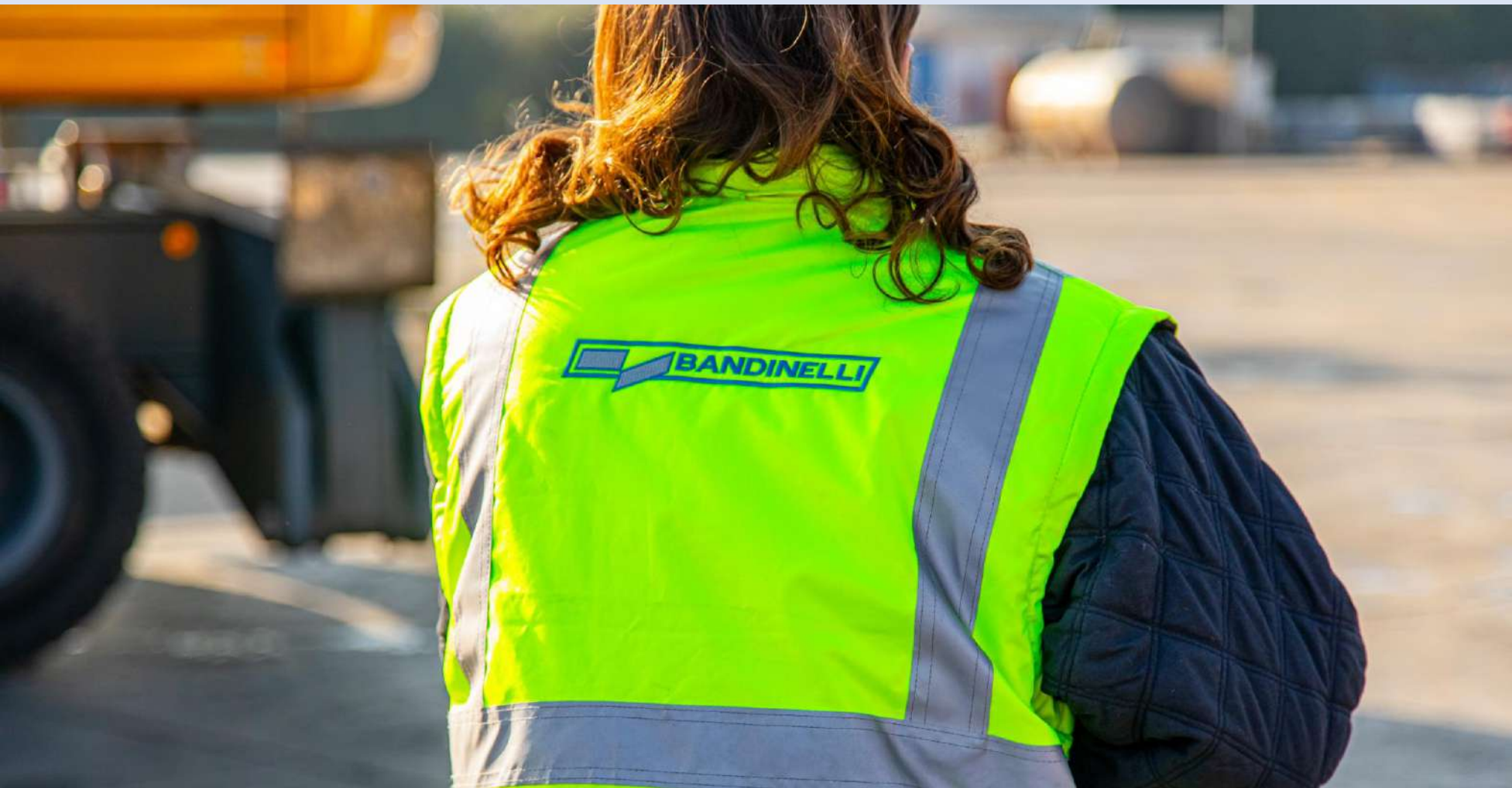
GRI 201-1

	2023	2022
Valore economico diretto generato	58.200.374	71.842.520
Valore economico distribuito	57.744.156	71.324.002
Costo del personale e benefit	926.875	913.044
Costi operativi e altri costi	55.548.857	69.596.459
Pagamenti alla Pubblica Amministrazione	472.389	368.651
Pagamenti a finanziatori di capitale (azionisti e finanziatori)	886.035	445.848
Valore economico trattenuto	456.218	518.518

Il **valore economico generato e distribuito direttamente** da Bandinelli costituisce un indicatore rilevante della **capacità dell'impresa di creare valore per tutti i suoi stakeholder**. La leggera contrazione del valore economico generato direttamente è principalmente influenzata dall'andamento del comparto siderurgico nazionale e internazionale, che a seguito di una congiuntura inizialmente positiva si è poi assestato in corso d'anno a livelli più prudenti, in un quadro di generale incertezza e timori per il futuro.







5. DIMENSIONE SOCIALE

5. DIMENSIONE SOCIALE

5.1 BENESSERE LAVORATIVO, CONCILIAZIONE VITA-LAVORO

PERSONALE

Bandinelli valuta il suo **personale** come un elemento chiave per il conseguimento degli **obiettivi aziendali** e si dedica fermamente a evitare qualsiasi forma di discriminazione.

EQUITÀ

L'azienda promuove attivamente una rappresentanza equa di **genere femminile** e offre a tutti i suoi dipendenti opportunità di **sviluppo professionale**.

RISPETTO

Bandinelli si impegna con determinazione a proteggere e rispettare **l'integrità morale, culturale, fisica e collettiva** di ciascun individuo. Il 100% dei dipendenti rientrano in accordi di **contrattazione collettiva** tramite il contratto Commercio Terziario (Informativa 2-30).

CRESCITA
PROFESSIONALE

La promozione della crescita professionale è al centro della missione di Bandinelli, che si impegna costantemente a **migliorare ogni individuo** e a **coinvolgere il personale** a tutti i livelli.

L'impegno di Bandinelli inizia già durante il processo di selezione del personale, con ricerche mirate a individui di **qualsiasi genere, etnia, orientamento religioso e politico**, nonché con un'apertura nei confronti delle persone con **disabilità**.

Il **100%** dei lavoratori è **tempo indeterminato e a tempo pieno** e di provenienza da area geografica UE (Informativa 2-7).

Dati relativi alla suddivisione dei dipendenti

Informativa 2-7	2022	%	2023	%
Donne	5	24%	5	25%
Uomini	16	76%	15	75%
Totale	21	100%	20	100%

Informativa 2-7	2022	%	2023	%
Totale Operaie				
Donne	1	7%	1	7%
Totale Operai				
Uomini	14	93%	13	93%
Totale	15	100%	14	100%

Informativa 2-7	2022	%	2023	%
Totale Impiegate				
Donne	4	67%	4	67%
Totale Impiegati				
Uomini	2	33%	2	33%
Totale	6	100%	6	100%

Tutti i dati presentati sono relativi ai **valori alla fine dell'esercizio**, poiché durante l'anno non si verificano variazioni significative causate da fattori stagionali o altre ragioni.

L'azienda collabora con lavoratori che non fanno parte del proprio organico e le cui responsabilità sono supervisionate dall'organizzazione. In particolare, l'azienda si è avvalsa nel corso del **2023** di **tre agenti di società esterne**, così come nel corso dell'anno 2022 (Informativa 2-8). Questi agenti sono incaricati di identificare e promuovere nuove opportunità di vendita o acquisto dei prodotti aziendali.

Di seguito i dati relativi alle assunzioni e alle cessazioni del biennio oggetto di rendicontazione:

Assunzioni (GRI 401-1A)	2022	%	2023	%
Uomini	1	5%	1	5%
Donne	0	0%	0	0%
Totale	1	5%	1	5%

Il dipendente assunto nel 2023 ha più di 50 anni, mentre quello assunto nel 2022 ha un'età compresa tra i 30 e i 50 anni.

Cessazioni (GRI 401-1B)	2022	%	2023	%
Uomini	0	0%	2	10%
Donne	0	0%	0	0%
Totale	0	0%	2	10%

Nel corso del 2023, due dipendenti hanno terminato il loro rapporto di lavoro presso Bandinelli, di cui uno aveva più di 50 anni e l'altro aveva un'età compresa tra i 30 e i 50 anni. Il primo di questi corrisponde alla nuova assunzione.

Nel periodo di analisi di due anni, non sono state effettuate richieste di congedi parentali (GRI 401-3), e non sono stati forniti servizi di welfare che non fossero già disponibili per i dipendenti a tempo determinato (GRI 401-2).

Il rapporto tra la retribuzione netta mensile della persona che riceve la massima retribuzione e la retribuzione mediana di tutti i dipendenti (esclusa la suddetta persona) è pari a 1,32 (Informativa 2-21).

Il rapporto tra la retribuzione mensile media degli uomini e la retribuzione mensile media delle donne è 8,5%.



È fondamentale sottolineare che Bandinelli conduce annualmente un'**analisi del clima aziendale** con l'obiettivo di monitorare il benessere e lo stato d'animo dei propri dipendenti.

Un **ambiente organizzativo positivo** rappresenta un valore strategico per l'azienda, in quanto costituisce un elemento di attrazione per i talenti. Inoltre, la ricerca scientifica ha ampiamente dimostrato l'importanza di un clima aziendale positivo nel potenziare la motivazione dei dipendenti, il loro benessere e la qualità delle prestazioni. Di conseguenza, può essere considerato un fattore cruciale per il **successo globale dell'intera organizzazione**.

Il sondaggio più recente ha ottenuto un tasso di risposta del 100% da parte dei dipendenti. I dati risultanti evidenziano chiaramente un ambiente aziendale **collaborativo**, con un **equilibrato bilancio tra lavoro e tempo libero**. La maggioranza dei dipendenti segnala un **clima positivo** e una **collaborazione efficace** tra colleghi. Nel complesso, emerge un **clima lavorativo armonioso**.

**CLIMA ARMONIOSO
E COLLABORATIVO**

**EQUILIBRIO TRA
LAVORO E TEMPO
LIBERO**

Nel corso del 2023, con l'obiettivo di migliorare la fedeltà del proprio personale, promuovere il loro benessere e contribuire alla responsabilità sociale dell'azienda, Bandinelli ha investito circa **10 mila euro** in misure di **welfare**.

Queste misure sono state progettate per sostenere i dipendenti in un periodo di significativo aumento dei costi. Tra queste iniziative, vi sono stati programmi di **bonus spesa e bonus carburante**, con un importo medio di oltre 500 euro per ciascun dipendente.

Queste misure di welfare sono sempre il risultato di un **dialogo costante** con i dipendenti e riflettono le richieste più frequenti emerse dalla forza lavoro.

5.2 SALUTE E SICUREZZA SUL LAVORO

La salute e la sicurezza dei lavoratori sono temi di primaria importanza

Date le numerose operazioni di produzione in atto, l'espansione della struttura e l'ampio parco mezzi di movimentazione interni, la società pone la massima attenzione nel monitorare e mitigare i rischi che potrebbero minacciare la sicurezza dei suoi dipendenti.

A tale scopo, Bandinelli ha implementato un **Sistema di Gestione della Salute e Sicurezza dei Lavoratori**, il quale garantisce la conformità agli standard **UNI EN ISO 45001:2018**, certificati da un ente terzo accreditato (GRI 403-1).

Questi sforzi sono integrati in un Sistema di Gestione Integrato, che si allinea alle norme UNI EN ISO 9001:2015 e UNI EN ISO 14001:2015. Questo sistema gestionale è stato appositamente sviluppato per **gestire in modo efficace i rischi aziendali**, assicurare la **conformità normativa**, **rispettare gli obblighi contrattuali** e mantenere le **certificazioni** richieste.

In aggiunta, Bandinelli effettua costantemente una valutazione dei rischi legati a ciascuna posizione all'interno dell'azienda, concentrandosi sulla sicurezza e la salute dei lavoratori.

Questa valutazione è stata condotta in collaborazione con consulenti esterni altamente qualificati. Per ciascuna mansione, è stato elaborato un dettagliato resoconto che include la descrizione delle attività, l'elenco delle operazioni coinvolte, una valutazione dei luoghi pertinenti, un'analisi dei pericoli, la classificazione dei rischi e la preparazione di schede di riepilogo dei rischi.



Queste valutazioni sono state basate su una **griglia di fattori di rischio**, che ha permesso di adottare **criteri di valutazione ponderati e accurati**.

Il consulente esterno, che funge anche da RSPPE esterno con competenze di audit, insieme alla stessa organizzazione che offre corsi di **formazione in ambito salute e sicurezza sul lavoro**, si occupa di monitorare e valutare le misure di sicurezza implementate.



Inoltre, vengono esaminati e garantiti l'uso e l'efficacia dei **dispositivi di protezione individuale**.

Nel **Documento di Valutazione dei Rischi (DVR)**, sono state identificate schede di caratterizzazione per ciascuna posizione lavorativa (GRI 403-2): definizione delle attività associate a ciascuna mansione e una dettagliata descrizione della mansione stessa e delle operazioni connesse; analisi dettagliate dei pericoli e dei rischi associati; indicazioni sulla sorveglianza sanitaria appropriata.

È fondamentale sottolineare che, con **cadenza biennale**, Bandinelli conduce un'**analisi del clima aziendale** con l'obiettivo di monitorare il benessere e lo stato d'animo dei propri dipendenti. Dalla più recente analisi effettuata nel 2022, è emerso che:

il 77% del personale è soddisfatto

della sicurezza degli Spazi lavorativi resi disponibili dall'azienda.

	Descrizione	2022	2023
N. Lavoratori		21	20
N. Effettivo h/anno lavorate		38.304	38.406
N. Medio h/giorno per Lavoratore		6,7	6,7
N. Totale infortuni	Infortuni con assenza superiore a 1 giorno annotati sul Cruscotto Infortuni.	0	0
Di cui: Mortali		0	0
Di cui: con gravi conseguenze Giorni infortunati	Danno da cui il lavoratore non può riprendersi, non si riprende o non è realistico prevedere che si riprenda completamente tornando allo stato di salute antecedente l'incidente entro 6 mesi totali delle giornate complessive di assenza per gli infortuni di cui al punto c).	0 0	0 0

Note: Tasso = (n. infortuni/ore lavorate) × 1.000.000

Si considera infortunio grave, come definito da Standard GRI, un infortunio che comporta un'assenza pari o superiore a 180 giorni. Si considera infortunio registrabile quello che comporta un'assenza maggiore o uguale a 24 ore.

I dati nella tabella dimostrano che gli indici di infortuni sul lavoro sono rimasti bassi grazie agli **investimenti effettuati** e all'attenzione dedicata alla **formazione** e alla **prevenzione**. Nel biennio 2022 e 2023, non si sono verificati decessi, infortuni gravi o malattie professionali all'interno dell'azienda (GRI 403-9a).

CONTINUA SORVEGLIANZA SANITARIA

Questa pratica, in conformità con la legislazione vigente, coinvolge un **medico competente esterno**, il quale gestisce e monitora le scadenze per le visite periodiche di ogni dipendente. La frequenza di tali visite varia in base alle specifiche mansioni svolte da ciascun lavoratore, come specificato nella normativa (GRI 403-3).

CORSI SULLA SICUREZZA SUL LAVORO

I dipendenti partecipano a tutti i corsi obbligatori relativi alla sicurezza sul lavoro, che includono sia **formazione generale** che **specifica sui pericoli professionali, attività o situazioni pericolose**.

5.3 FORMAZIONE E AGGIORNAMENTO CONTINUO

Bandinelli ha una profonda fiducia nella formazione, considerandola un **elemento cruciale per lo sviluppo sia professionale che personale dei suoi dipendenti**.

Nel corso del 2023, oltre alla formazione obbligatoria sulla Sicurezza e Salute nei luoghi di lavoro, Bandinelli ha avviato **corsi specifici per gli operai**, mirati all'apprendimento dell'utilizzo di nuovi macchinari, con l'obiettivo di massimizzare l'efficienza delle installazioni.

Inoltre, ha fornito **corsi di aggiornamento per gli impiegati**, concentrati su temi fiscali e sulla tracciabilità dei rifiuti, al fine di garantire un controllo ottimale dell'intera catena di produzione (GRI 404-2a).

Ore di formazione

GRI 404 - 1	2022	2023
<i>Ore formazione dipendenti</i>	68	59
<i>N. Medio h di formazione/dipendente</i>	3,24	2,95
<i>N. Medio h di formazione/dipendenti donne</i>	2,40	8,40
<i>N. Medio h di formazione/dipendenti uomini</i>	3,50	1,13
<i>N. Medio h formazione/operai</i>	2,67	0
<i>N. Medio h formazione/impiegati</i>	4,67	9,8

5.4 INIZIATIVE SOCIALI

*La società Bandinelli è profondamente impegnata nel promuovere iniziative sociali che mirano a **migliorare la qualità della vita** e a **contribuire al benessere della comunità locale**.*

Nel quadro dell'impegno per la sostenibilità e la responsabilità sociale d'impresa:

Fornitura di Banchi Scolastici a Marcaria

Nel 2023 Bandinelli ha donato diversi banchi scolastici a Marcaria per promuovere l'**istruzione** e creare un ambiente di apprendimento confortevole per i giovani studenti. Investire nell'educazione dei nostri giovani rappresenta un pilastro fondamentale per il futuro della nostra comunità.



Supporto alla Biblioteca di Marcara



Bandinelli ha fornito il suo sostegno alla Biblioteca attraverso l'acquisto di componenti di arredamento necessari quali tavoli, seggioline e librerie. L'obiettivo di questa iniziativa è creare un ambiente ideale per l'apprendimento e la promozione della cultura.



Motoraduno «Matteo Bandinelli» – Belforte (Mn)

Bandinelli organizza annualmente il coinvolgente Motoraduno «Matteo Bandinelli» a Belforte, un'opportunità che unisce appassionati per condividere la loro devozione comune, oltre che trascorrere momenti di gioia indimenticabili insieme alla comunità locale.



Sponsorizzazione del gruppo musicale e artistico GEN Rosso



Bandinelli è anche un sostenitore attivo del settore musicale, contribuendo in modo significativo alla crescita culturale della comunità. Nel 2023, ha deciso di sponsorizzare il Gruppo GEN Rosso, condividendo la passione per la musica e riconoscendone il valore che essa ha nel promuovere messaggi positivi e unire le persone.

Sponsorizzazione della Squadra di Calcio di Marcaria

Bandinelli nutre un forte impegno verso lo sport e l'attività fisica tra i giovani. Nel 2023 ha continuato a supportare la squadra di calcio di Marcaria, dimostrando il suo sostegno concreto.



Sponsorizzazione della Squadra di Rugby Viadana



Sostenere la squadra di rugby è un modo per noi di promuovere lo sport e l'attività fisica tra i giovani. Questa iniziativa offre ai giovani atleti un'opportunità di crescita personale e sviluppo delle loro abilità sportive, promuovendo valori positivi come la squadra e l'impegno.



Le iniziative sociali che mettiamo in atto sono un riflesso tangibile del nostro impegno duraturo nei confronti della **sostenibilità** e del **benessere delle comunità** in cui svolgiamo la nostra attività.

Nel nostro rapporto di sostenibilità, con orgoglio condividiamo in dettaglio le azioni intraprese, gli obiettivi raggiunti e la nostra costante dedizione alla **responsabilità sociale d'impresa**, dimostrando così il nostro impegno a lungo termine per un **futuro migliore**.





6. DIMENSIONE AMBIENTALE



6. DIMENSIONE AMBIENTALE

6.1 IL CICLO DI VITA DEL METALLO

*Per Bandinelli
l'ambiente costituisce
il cuore pulsante
dell'attività.*

Partendo da un prodotto alla fine del suo ciclo di vita o da scarti nuovi di produzione industriale, Bandinelli arriva ad ottenere un prodotto pronto fusione e non misto. Tale processo genera **valore aggiunto ai clienti**, principalmente acciaierie e fonderie, che possono riutilizzare il materiale e al contempo abbattere le proprie emissioni di anidride carbonica nel processo fusorio a forno elettrico.



L'attività principale è infatti costituita dalla **raccolta, recupero, lavorazione, selezione di rottami ferrosi e metallici**, finalizzata al **riutilizzo finale** mediante rifusione nell'industria siderurgica e metallurgica.

È importante sottolineare le peculiarità del processo produttivo in relazione alle **emissioni**, in quanto l'attività svolta da Bandinelli, consente di ottenere grandi vantaggi a valle del processo produttivo **partendo dalla fine del ciclo di vita dei prodotti riciclati**. Gioca un ruolo fondamentale il posizionamento occupato all'interno del ciclo di vita delle leghe metalliche. L'impiego dei materiali riciclati nei processi produttivi consente un grande **risparmio di risorse energetiche** essenziali, e, senza il **riciclo, il metallo**, materia prima finita, esaurirebbe le proprie scorte.



*L'uomo da millenni ricicla vecchi
oggetti metallici e, rifondendoli, ne
produce di nuovi.*

Il **metallo**, inteso come leghe composte da elementi metallici, consiste in un insieme di risorse presente nel sottosuolo di **vitale importanza per l'essere umano**. Il **riciclo** di questi consente una razionalizzazione delle materie prime che non vengono quindi ulteriormente estratte. Tale concetto è posto alla base dell'**economia circolare**, e Bandinelli si pone come anello di congiunzione che permette il riciclo consapevole di questi materiali.

Il concetto di **"rifiuto"** cambia, e diviene una risorsa capace di generare **profitto**, e riacquista **utilità** attraverso il recycling. L'industria del riciclo dei rottami è strategica nell'ambito dello sviluppo dell'economia circolare, i metalli riciclati hanno la peculiarità di non perdere la loro qualità intrinseca; anche dopo diversi cicli di riciclaggio, i metalli **mantengono le loro proprietà qualitative originali**.



**ECONOMIA
CIRCOLARE**

**SVILUPPO
SOSTENIBILE**



Il riciclo del rottame ferroso apporta diversi benefici ambientali. In tal senso, recenti stime di “Allianz Trade” riportano stime secondo le quali:

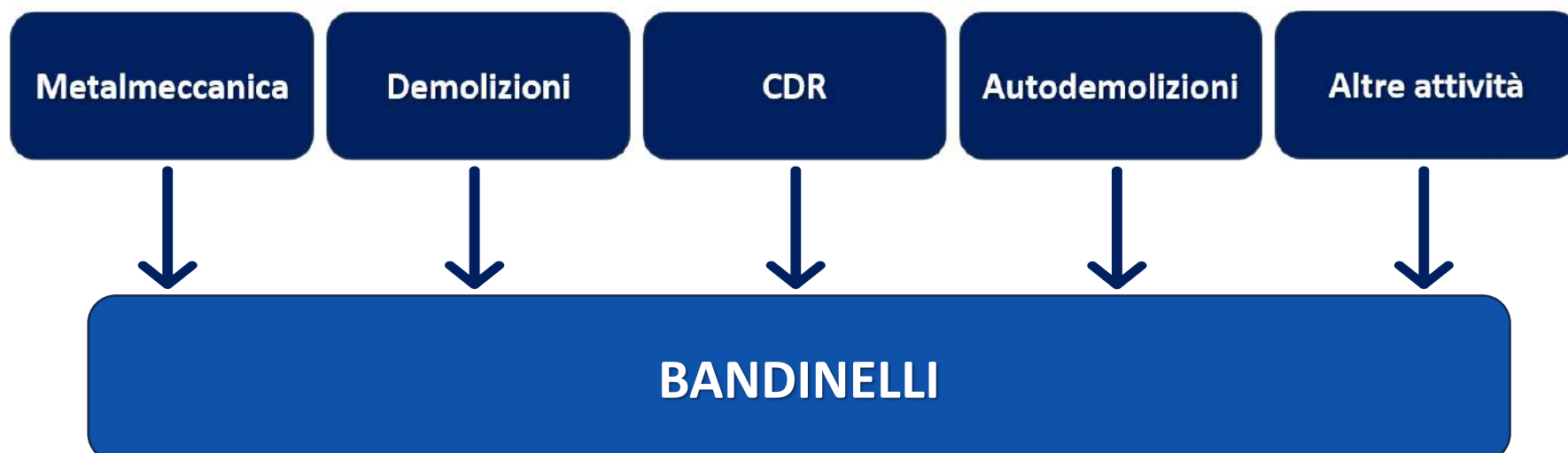
Per ogni tonnellata di acciaio riciclata si ottiene un risparmio di circa 1,1 tonnellata di minerale ferroso, 630 chili di carbone, 55 chili di calcare, 52 chilowattora di energia elettrica, 1,8 barili di petrolio e 2,3 metri cubi di spazio in discarica.

La produzione di acciaio utilizzando rottami di ferro consuma il 74% in meno di energia, il 90% di materie prime “vergini” ed il 40% di acqua rispetto alla produzione di acciaio con ciclo integrale. Inoltre, produce il 76% in meno di inquinanti, l’86% di emissioni in atmosfera ed il 97% di rifiuti di miniera.

In termini di CO2, è stato stimato che una tonnellata di alluminio secondario permette di risparmiare circa 9 tonnellate di emissioni di CO2.

Bandinelli mostra il suo impegno ponendosi a valle dei produttori nonché dei detentori di rottami (e.g. l’industria metalmeccanica con gli sfridi di lavorazione, le demolizioni industriali, ferroviarie, navali, i centri di raccolta differenziata, le autodemolizioni, ma anche le attività commerciali, agricole e di servizi) e a monte dell’industria siderurgica – metallurgica (e.g. acciaierie, fonderie).

Per alcune tipologie di materiali compositi, la destinazione in uscita dalla società è un impianto di lavorazione intermedio, tipico esempio sono i mulini di frantumazione che separa i diversi materiali.



6.2 IL PROCESSO PRODUTTIVO

Gli **scarti delle lavorazioni** e gli altri **rottami metallici** prodotti dai vari soggetti vengono **raccolti da Bandinelli** la cui attività rappresenta un **servizio essenziale per la comunità**, la cui assenza causerebbe gravi danni in termini di impatto ambientale ed economico.

Per poter esercitare l'attività, Bandinelli è dotata delle necessarie autorizzazioni ambientali.

Autorizzazioni

Bandinelli risulta regolarmente iscritta presso l'**Albo Nazionale dei Gestori Ambientali** per le seguenti categorie/classi:



Tipologia	Categoria	Sigla	Tonnellate massime annue	Fine validità	Numero protocollo
Raccolta e Trasporto	Rifiuti Urbani Pericolosi	1 – D	3.000	11/11/2026	124807/2021
Raccolta e Trasporto	Rifiuti Urbani Speciali Non Pericolosi	4 – B	200.000	01/04/2027	124807/2021
Raccolta e Trasporto	Rifiuti Speciali Pericolosi	5 – D	15.000	18/01/2027	128983/2021
Intermediazione e Commercio	Rifiuti Pericolosi e/o Non Pericolosi	8 – C	60.000	16/02/2027	136514/021
Bonifica	Materiali Contenenti Amianto	10B – D	1.000.000	16/09/2026	109392/2021
Autorizzazione Impianti Marcaria	Impianto Recupero	R4 – R13	500.000	17/09/2031	
Autorizzazione Impianti Gazzuolo	Impianto Stoccaggio	R13 – R15		18/01/2029	

È possibile consultarle e scaricarle nella sezione autorizzazioni del Sito internet della società Bandinelli S.p.A.

Oltre alle certificazioni ISO 14001 – ISO 9001 – ISO 45001, possiede certificazioni Reg. UE 333/2011 e 715/2013 relativi al recupero di ferro, acciaio, ghisa, alluminio, rame e sue leghe.

La raccolta dei rottami ferrosi e metallici avviene a mezzo **Camion** sia di proprietà, sia di terzi, nonché tramite gru e container scaricabili.

Due stabilimenti

- **Sede storica situata a Belforte** (frazione di Gazzuolo in provincia di Mantova), dove sono presenti gli uffici dell'amministrazione e vengono messi a riserva alcuni rifiuti, principalmente le batterie al piombo, che vengono spedite agli impianti autorizzati di recupero o in alternativa a quelli di smaltimento.
- **Uno stabilimento a Marcaria** (provincia di Mantova), dove vengono svolte la quasi totalità delle lavorazioni per il recupero dei materiali ferrosi e metallici.



Oltre all'attività fisica esiste un **segmento di attività di trading: commercio senza detenzione.**

Quando il materiale viene commercializzato, la società, fa esclusivamente da mediatore tra due soggetti, il fornitore e il cliente destinatario finale.



1.

Il materiale raccolto viene **trasportato all'impianto di recupero** di Marcaria a Mantova, contestualmente viene eseguito un **controllo radiometrico** oltre che una verifica visiva dall'alto del carico trasportato per mezzo di telecamere, nonché vengono verificate tutta la documentazione a corredo del trasporto;



Successivamente a seconda della tipologia merceologica caricata e a seconda della lavorazione necessaria la merce viene destinata ad una specifica sezione:

2.

Per la lavorazione della **pressatura**, ove il materiale voluminoso scaricato in adiacenza alle presse idrauliche (mezzo elettrico), quindi movimentato con gru fissa (mezzo elettrico) o mobile (combustibile). Il materiale viene scaricato nelle casse di alimentazione, dove viene **compattato** in due presse interrate; l'output in uscita, per scivolamento e spinta orizzontale, è costituito da pacchi di misura media da cm 50x50x50 ad elevata densità, che per mezzo di caricatori semoventi vengono accumulati in prossimità delle porte uscita pacchi (punto 2B). Alcuni materiali possono essere pressati mediante pressa mobile montata su semirimorchio (combustibile), spostabile in più punti dell'impianto a seconda delle necessità.



3.

Per la lavorazione di **cesoiatura**, il materiale lungo e voluminoso viene scaricato in adiacenza delle cesoie (mezzo elettrico), per mezzo di gru caricatori fissi (mezzo elettrico) viene prelevato e inserito nelle casse di alimentazione; l'output in uscita è costituito da rottami di pezzatura media di cm 50-60. Il materiale cesoiato in uscita dalle cesoie cade su nastri trasportatori (punto 3B) brandeggianti ruotabili su un arco di 180° e inclinati verso l'alto, che scaricano le diverse tipologie di rottami cesoiati in diversi cumuli (punto 3C).



4.

Per il materiale di elevato spessore e/o voluminoso che non può essere lavorato mediante **cesoatura a freddo**, si rende necessaria la lavorazione del taglio mediante fiamma ossidrica, costituito da un cannello che può essere alimentato a miscela di ossigeno e GPL. L'output può essere costituito sia da rottame a misura pronto forno per acciaieria quindi pronto per la vendita, ma anche in rottame da lavorare alle cesoie a freddo.



5.

Alcuni materiali in entrata presentano già le caratteristiche di omogeneità qualitativa e dimensionale, che pertanto non necessitano di alcuna lavorazione. Tali materiali vengono semplicemente scaricati in cumuli e successivamente ricaricati per la spedizione ai clienti finali.

6.

I veicoli a motore, rimorchi e simili, vengono scaricati nell'area dedicata e sottoposti alle lavorazioni necessarie per lo smaltimento dei rifiuti: vengono bonificati/messi in sicurezza all'interno del capannone, tramite specifica attrezzatura; successivamente si eseguono adeguamenti volumetrici mediante pressa mobile oppure taglio a fiamma e/o cesoiatura a freddo, già descritti nei precedenti punti.

7.

A lavorazione ultimata il prodotto accatastato viene raccolto a seconda delle esigenze delle acciaierie per poi essere caricato mediante gru mobile o fissa direttamente dentro i camion se il trasporto finale è gestito su gomma. In alternativa al trasporto su gomma, Bandinelli dispone di raccordo ferroviario privato collegato alla stazione di Marcaria.

Le varie fasi risultano funzionali alla preparazione del rottame qualitativamente e dimensionalmente pronto forno per acciaierie a forno elettrico.

Bandinelli, grazie all'esperienza maturata nel corso dei veri anni, garantisce alle acciaierie un ottimo prodotto dal punto di vista qualitativo, specialmente in termini ambientali così come certificato dalla normativa ISO 14001:2015 e Reg. UE 333 e 715.

Le certificazioni attestano la rispondenza dei sistemi di gestione (ambiente, qualità, salute e sicurezza) e qualitativa dei prodotti.



QUALITÀ

RISPETTO

ESPERIENZA

6.3 LA MATERIA PRIMA DI BANDINELLI

L'obiettivo è quello di riuscire a riciclare sempre più tonnellate di materiale per alimentare l'economia circolare del metallo.

Considerando che l'attività svolta da Bandinelli è finalizzata al recupero dei metalli, **tutti i materiali che tratta sono riciclabili e non materie prime vergini**. Il prodotto venduto non ha necessità di imballi e viaggia normalmente alla rinfusa.



**REDUCE
REUSE
RECYCLE**

Vi possono essere unicamente utilizzi di **materie prime di consumo**, marginali ma funzionali per alcune tipologie di rifiuti End of Waste. I materiali vengono suddivisi sulla base della loro qualità merceologiche.

Le quantità di anno in anno possono variare a seconda del prezzo e delle disponibilità presso i produttori, nonché dell'andamento della domanda/offerta globale.

GRI 301 – 1 Descrizione Materiale	2022		2023	
	Peso (Ton)	Materiale Riciclato %	Peso (Ton)	Materiale Riciclato %
Metalli, rottami ferrosi ed altri	0*	100%	0*	100%

*Dato omesso per vincolo di riservatezza, requisito 6 GRI 1. Il dato delle tonnellate lavorate da Bandinelli rappresenta il fulcro dell'attività commerciale. Si evidenzia che tutto il materiale lavorato e venduto da Bandinelli è riciclato e non vi è materiale da imballo, pertanto il materiale riciclato è pari al 100%.

6.4 L'IMPATTO SULLA RETE IDRICA



L'utilizzo di Bandinelli della **risorsa idrica** è limitato alla pulizia e manutenzione dei veicoli. Non vi sono utilizzi di acque di processo produttivo, ciò nonostante, Bandinelli riconosce **l'importanza dell'utilizzo consapevole** e nel corso degli anni è riuscita a contenere gli sprechi d'acqua.

L'acqua utilizzata da Bandinelli viene prelevata unicamente da falda, non sono presenti prelievi dall'acquedotto locale. Per quanto riguarda gli scarichi, la società scarica a Marcara:

- Acque prima pioggia e nere in fognatura comunale;
- Acque di seconda pioggia in idrico superficiale;

E a Belforte:

- Acque prima, seconda pioggia e nere in fognatura comunale.

Per quanto riguarda le acque scaricate in corpo idrico superficiale, sono disponibili solamente le ore di accensione delle pompe, per tanto il dato mappato, ad oggi, non risulta disponibile in metri cubi. (GRI 303-1)

GRI 303 - 3 PRELIEVO IDRICO	2022 Totale (m ³)	2023 Totale (m ³)
<i>Prelievi da falda</i>	2.147	1.186
<i>Prelievi da acquedotto</i>	-	-
GRI 303 - 4 SCARICO IDRICO	2022 Totale	2023 Totale
<i>Scarichi in corpo idrico superficiale</i>	445 ore	532 ore
<i>Scarichi in pubblica fognatura + A4</i>	9.299	13.807

Il consumo idrico complessivo risulta quindi limitato dato l'utilizzo marginale che la società effettua della risorsa idrica. (GRI 303-5)

6.5 LE EMISSIONI DI GAS SERRA

GHG (Scope 1)

EMISSIONI DIRETTE

Bandinelli adotta un approccio attento e basato su stime, fondamentale per valutare l'impatto delle emissioni dirette **generate all'interno delle operazioni dell'azienda**.

In particolare, le emissioni relative ai **veicoli aziendali** sono calcolate sulla base di stime realistiche. È importante sottolineare che tali stime sono basate su scenari di utilizzo in cui si è ipotizzato che tutti i veicoli aziendali operino utilizzando carburante diesel.

Questa scelta si basa su un approccio conservativo che considera uno dei carburanti con maggiore impatto in termini di emissioni di CO₂. Per determinare con precisione le emissioni di CO₂ associate all'utilizzo del diesel da parte dei veicoli aziendali, Bandinelli si affida a fonti attendibili.

Le emissioni di CO₂ per chilometro per i veicoli diesel sono estratte da fonti come "La banca dati dei fattori di emissione medi del trasporto stradale in Italia", pubblicato dall'ISPRA (Istituto superiore per la protezione e la ricerca ambientale). Questa fonte rappresenta un punto di riferimento affidabile per valutare l'impatto ambientale del trasporto stradale in Italia.



GHG (Scope 2)

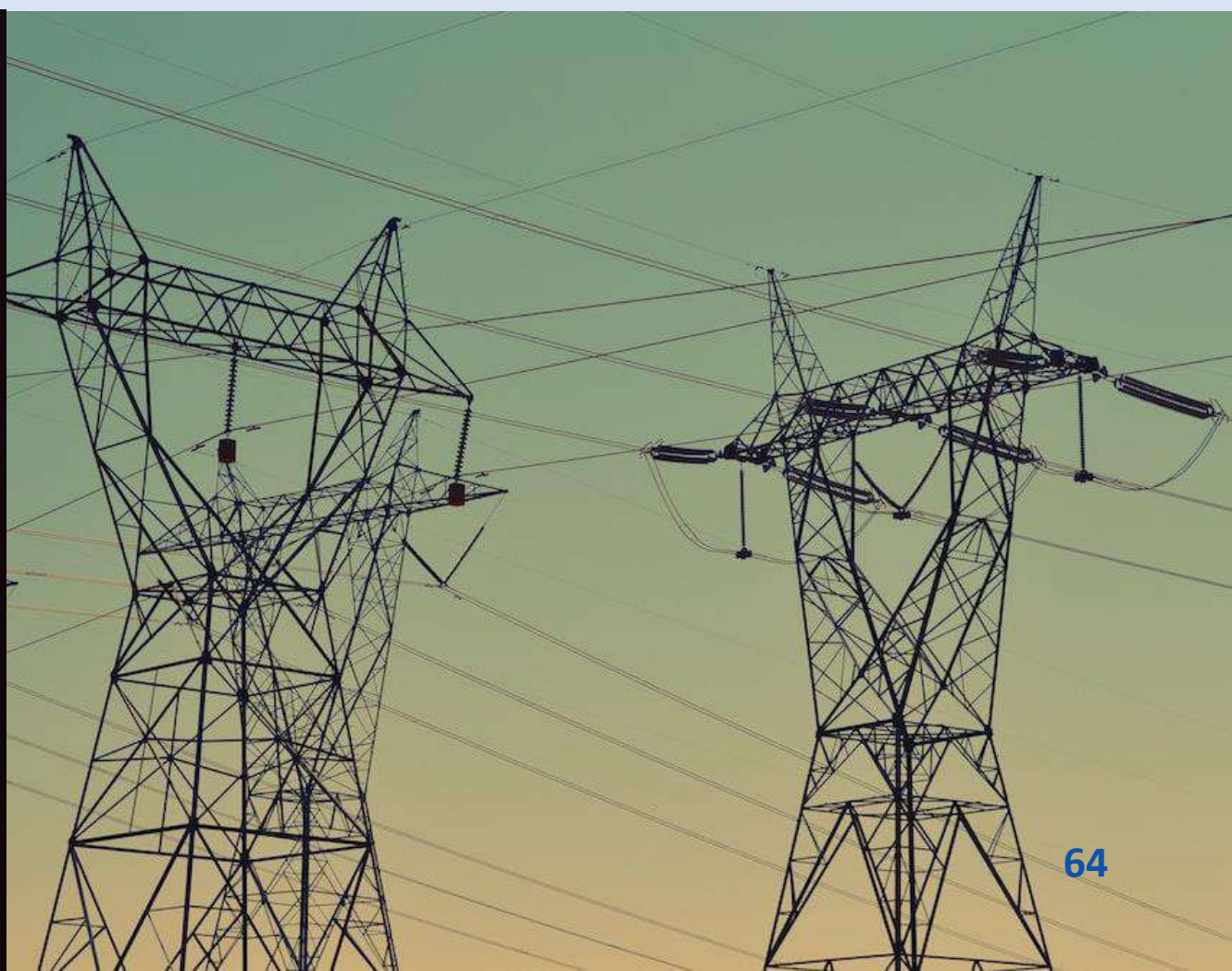
**EMISSIONI INDIRETTE
ENERGIA ELETTRICA**

Il calcolo – **Location Based** – è stato stimato attraverso la conversione dell'energia elettrica (espressa in Kwh) in CO2 equivalente mediante un fattore di emissione (espressa in grammi di gas serra emessi per Kwh di energia elettrica acquistata) e successivamente convertito il tutto in tonnellate.

Di seguito la fonte informativa presa come riferimento:

Fattori di emissione per l'energia elettrica (grammi di gas serra emessi per Kwh di energia elettrica acquistata)	
Fonte di emissione carbonica	Emissione di anidride carbonica
Energia elettrica	268 gCO2/Kwh

*Banca d'Italia: «Rapporto Ambientale 2024 note metodologiche»



GHG (Scope 3)

ALTRE EMISSIONI INDIRETTE

Bandinelli segue un metodo basato su **stime dettagliate**, risultato di un'analisi accurata, con particolare attenzione alle specifiche dei veicoli utilizzati, essenziale per valutare l'impatto delle emissioni indirette derivanti da fonti al di fuori del controllo diretto dell'azienda. Per l'anno 2023, Bandinelli, a causa di un problema interno, non ha potuto monitorare il chilometraggio effettuato dagli autoveicoli di terzi. Pertanto il dato dei Km totali dell'anno 2023 è stato oggetto di stima.

In tale valutazione, si è fatto riferimento a una categoria specifica di veicoli, i "**Heavy Duty Trucks**" (camion di grossa cilindrata) ipotizzando che tutti i veicoli rientrino in questa categoria e utilizzino gasolio come carburante principale. Inoltre, si è considerato che questi veicoli viaggino mediamente con un peso medio pari a circa 32 tonnellate e siano conformi allo standard Euro 5. Le tonnellate medie di viaggio sono state stimate sulla base della massa a vuoto carico dei veicoli pari a circa 18-19 ton e la massa a pieno carico pari a 46 ton.

In termini di valutazione delle emissioni, sono state suddivise le tratte per distinguere le emissioni legate ai percorsi misti, statali e super/autostradali.

Ciò ha consentito di calcolare con precisione il quantitativo totale di emissioni per ciascuna destinazione di viaggio.

Le tipologie di emissioni di diossido di carbonio utilizzate derivano da "La banca dati dei fattori di emissione medi del trasporto stradale in Italia", pubblicato dall'ISPRA (Istituto superiore per la protezione e la ricerca ambientale).



Nel cuore di una società moderna che si preoccupa sempre più dell'ambiente, Bandinelli emerge come un faro di innovazione e sensibilità ambientale.

*La missione fondamentale di Bandinelli è la **gestione sostenibile** e il **riciclo efficiente** dei rifiuti metallici, combinando la gestione dei materiali di scarto con un profondo impegno per ridurre le emissioni e limitare l'impatto ambientale.*

LA NOSTRA SOCIETÀ È GUIDATA DALLA CONVINZIONE CHE IL FUTURO DEL NOSTRO PIANETA DIPENDA DA SOLUZIONI SOSTENIBILI.

È questa **consapevolezza** che ci spinge costantemente a cercare metodi innovativi per ridurre le emissioni di carbonio e massimizzare l'efficienza energetica dei nostri processi di produzione. Ogni tonnellata di rifiuti metallici riciclata rappresenta un passo verso la riduzione delle emissioni di CO2 e altri gas che con il passare del tempo hanno portato il nostro pianeta a subire enormi conseguenze climatiche.



Le emissioni in atmosfera

GRI 305 – 1; GRI 305 – 2; GRI 305 – 3; GRI 305 – 4

Bandinelli ha compiuto notevoli passi avanti nel suo impegno per la sostenibilità ambientale.



Gli investimenti in **nuove gru e nuovi caricatori semoventi** hanno dimostrato di essere non solo una scelta strategica per l'efficienza operativa, ma anche una mossa ecologicamente responsabile. Questi nuovi mezzi hanno comportato un minore consumo di gasolio e una riduzione significativa delle emissioni in atmosfera, contribuendo così a una diminuzione dell'impatto ambientale complessivo.



Inoltre, la società Bandinelli ha adottato un approccio proattivo per garantire un **parco automezzi** più sostenibile. Attraverso un programma di turn over regolare, sono stati introdotti veicoli dotati di motori e tecnologie più avanzate, caratterizzati da consumi più efficienti e minori emissioni. Questa iniziativa è una testimonianza tangibile dell'impegno di Bandinelli per una gestione dei mezzi più ecocompatibile.



Per quanto riguarda la tutela dell'ambiente, Bandinelli ha istituito **programmi di monitoraggio della qualità dell'aria, della salubrità degli ambienti di lavoro e dei singoli punti di emissione**. Questi programmi sono attivi nel rispetto delle prescrizioni degli atti autorizzativi rilasciati dalle autorità competenti sia in Italia che all'estero.

L'obiettivo è garantire un'ampia vigilanza sulle condizioni ambientali, proteggendo la salute dei lavoratori e contribuendo a limitare l'impatto delle emissioni industriali.

Analisi emissioni di gas a effetto serra

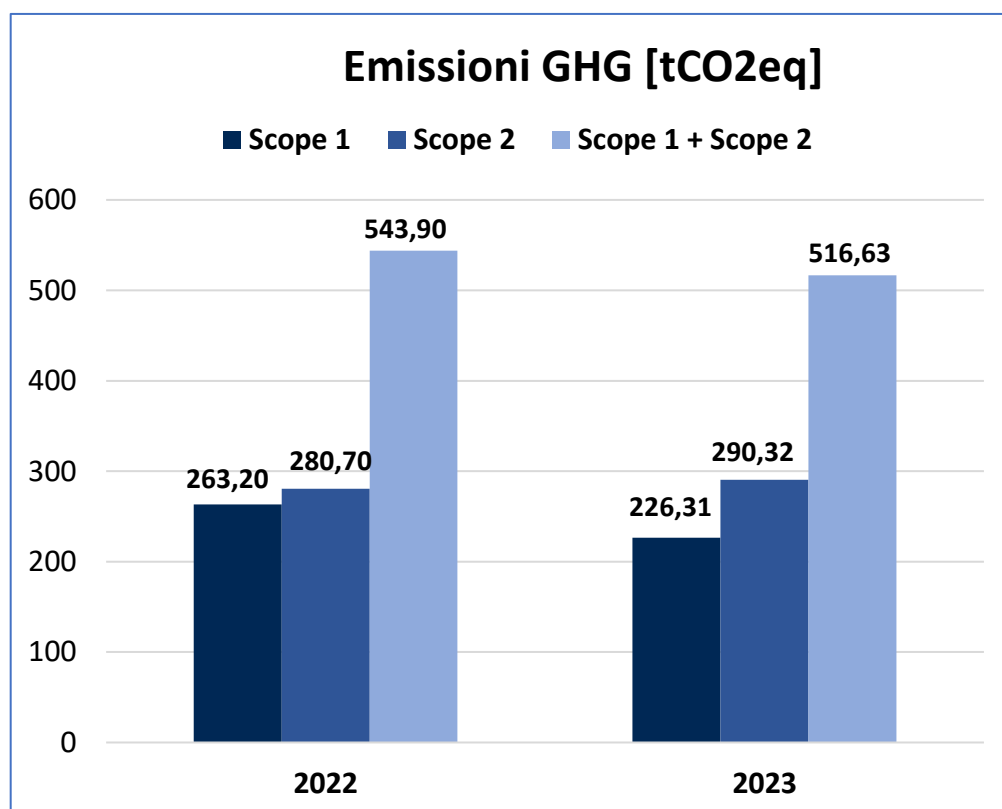
Nel 2023 Bandinelli ha condotto un'approfondita **analisi delle sue emissioni di gas a effetto serra**, di fondamentale importanza per comprendere e monitorare l'impatto ambientale delle attività dell'azienda, nonché per identificare opportunità di miglioramento.

L'analisi è stata divisa in Scope1 e Scope2. Nel primo caso si sono rilevate le emissioni complessive di CO2 emesse da fonti controllate dalla società e, nel secondo caso, si è rilevata la quantità complessiva di energia elettrica dalla rete nazionale in termini di CO2 equivalenti.

EMISSIONI GHG (tCO2 eq)		
Anno	2022	2023
Scope 1	263	226
Scope 2	281	290
Scope 1 + Scope 2	544	516

Le emissioni di gas serra (GHG) da parte di Bandinelli, generate dalle fonti controllate dall'azienda nel biennio considerato, hanno registrato una **diminuzione dello 14,02%**.

Inoltre, in merito all'utilizzo di energia elettrica, le emissioni di CO2 equivalente sono **aumentate del 3,43%**. 516,63-



Questi dati evidenziano l'impegno di Bandinelli nel ridurre l'impatto ambientale delle sue operazioni.

**RIDUZIONE COMPLESSIVA DELLE EMISSIONI CO2
PARI AL 5,01%**

Intensità emissioni GHG

L'**intensità emissiva relativa alle tonnellate processate** indica la quantità complessiva di emissioni rispetto all'intera quantità di materiale acquisito, sottoposto a lavorazione e successivamente rivenduto.

Mentre l'**intensità emissiva relativa alle tonnellate vendute** è il rapporto tra le emissioni totali e la quantità totale dei prodotti risultanti dal processo di lavorazione che sono stati messi in vendita.

INTENSITÀ EMISSIONI GHG (tCO ₂ eq)		
Anno	2022	2023
(tco ₂ EQ/t processate)	0,00523	0,00499
(tco ₂ EQ/t vendute)	0,00503	0,00497

In sintesi, questi indicatori misurano l'efficienza delle emissioni in relazione alla quantità di materia prima acquisita e ai prodotti effettivamente commercializzati.

Da evidenziare che, nel computo delle tonnellate di materiale acquistata/venduta, rientrano i

commercializzati, cioè prodotti che non hanno subito un processo di lavorazione, ma che sono stati direttamente venduti ad altre società.

Infine, è doveroso soffermarsi sull'ultima classe di emissioni, ovvero lo Scope 3.

Lo "**Scope 3**" rappresenta un'importante estensione dell'analisi delle emissioni al di là dei confini diretti di un'organizzazione.

Questo aspetto è cruciale in quanto coinvolge le emissioni indirette che derivano dalle attività dell'azienda ma sono **al di fuori del suo controllo diretto**. Questo genere di emissioni è spesso legato a **tutta la catena del valore** dell'organizzazione e possono includere una vasta gamma di fonti di emissioni.

EMISSIONI GHG (tCO ₂ eq)		
Anno	2022	2023
Scope 3	387,52	242,78 ¹

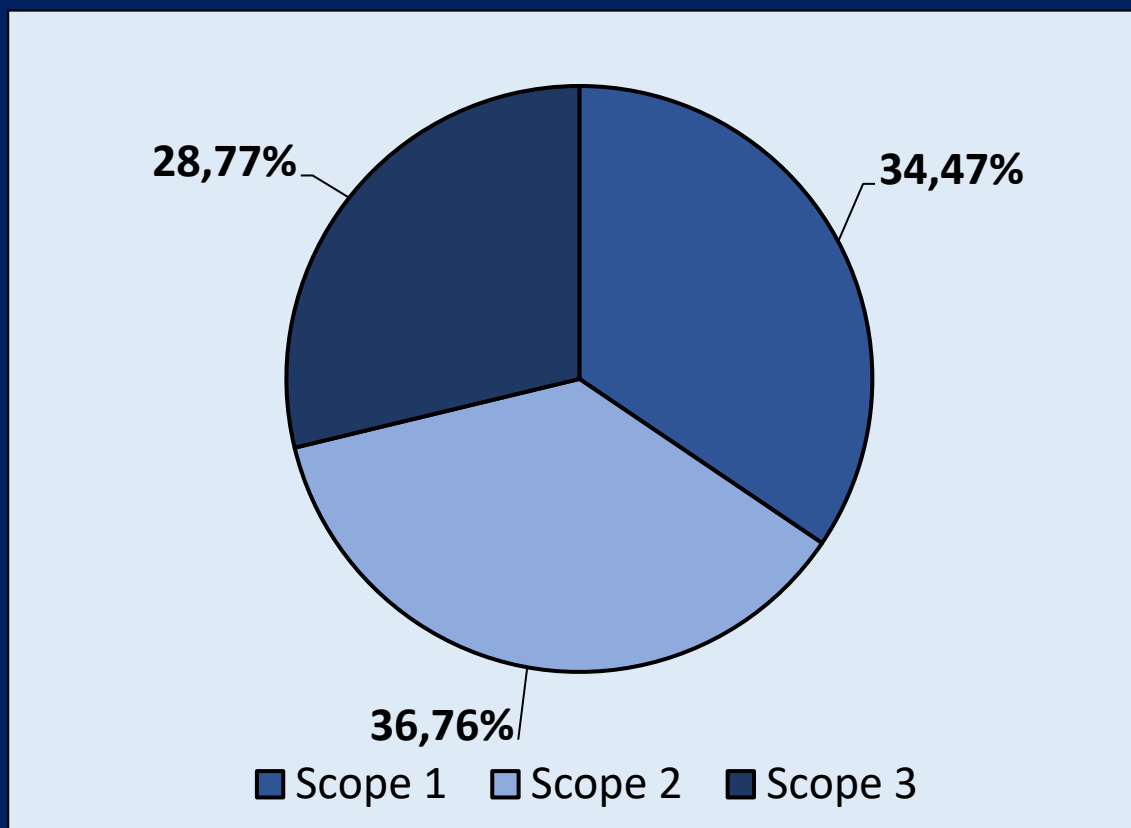
VARIAZIONE
-37,35%

Nel caso di Bandinelli le emissioni provengono da mezzi di trasporto da terzi.

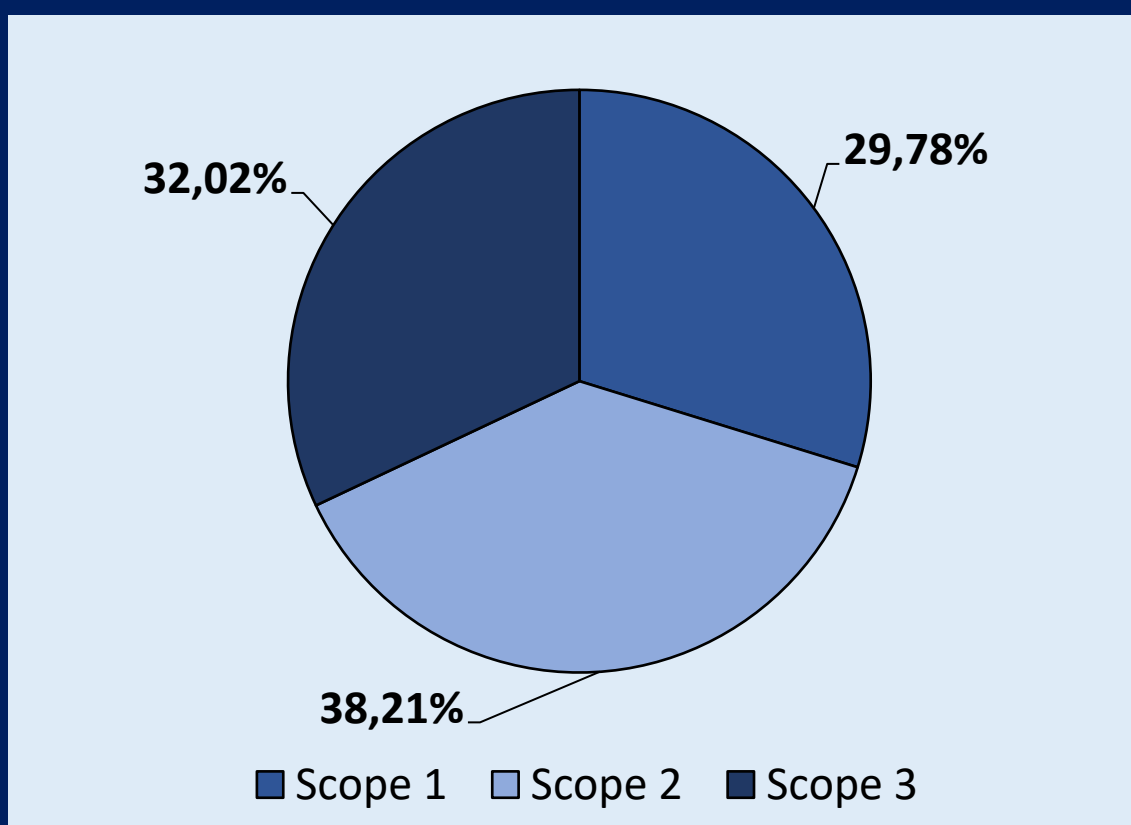
(1) Le emissioni Scope 3 del 2023 sono state calcolate mediante una stima dei km del 2023 effettuati da terzi. La stima verrà allegata nella Nota Metodologica.

Movimentazione qualitativa delle emissioni

Di seguito si evidenzia la movimentazione qualitativa delle emissioni nell'anno **2022**:



Di seguito si evidenzia la movimentazione qualitativa delle emissioni nell'anno **2023**:



6.6 LA GESTIONE DEI RIFIUTI

OLTRE 70 ANNI DI STORIA *dal 1951*

nel settore del recupero di rottami ferrosi e metallici

GRI 3; GRI 306-2; GRI 306-3

Durante questo lungo percorso, l'azienda ha acquisito una vasta esperienza nella **gestione sostenibile dei rifiuti, trasformandoli in preziose risorse.**

La missione di Bandinelli è quella di conferire una nuova vita a materiali che altrimenti sarebbero considerati scarti.

Le materie prime che l'azienda tratta con maestria comprendono Acciai Inox, Acciai al Carbonio, Alluminio, Rame e leghe, Bronzo e Leghe, Ottone e Leghe, Zinco e Leghe, Piombo e Leghe. Grazie al processo di riciclo, questi materiali vengono riutilizzati nell'industria siderurgica e metallurgica per una vasta gamma di applicazioni, riducendo la dipendenza dalle materie prime vergini e **promuovendo la sostenibilità.**

I principali rifiuti possono essere ricondotti principalmente a tre categorie:

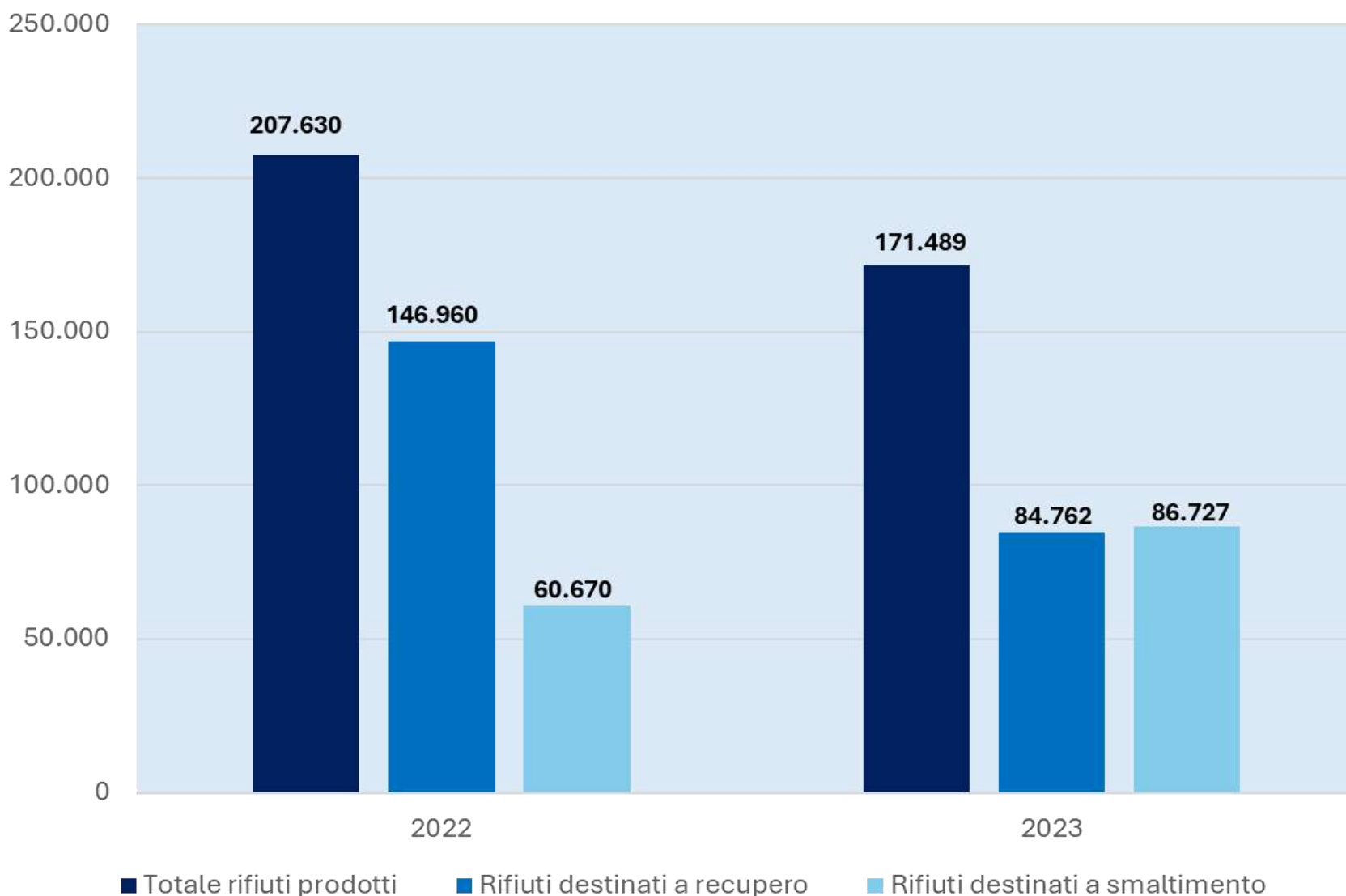
- **Fanghi***;
- **Pneumatici**;
- **Batterie**.

**Il rifiuto fangoso nasce dall'attività di raccolta delle acque Meteoriche, per tanto non è in alcun modo legato all'attività svolta dalla società.*

La gestione responsabile di tali rifiuti è parte integrante dell'impegno di Bandinelli per preservare l'ambiente e ridurre gli impatti negativi derivanti dai rifiuti.

RIFIUTI GENERATI	2022 (kg)	2023 (kg)
Totale rifiuti prodotti	207.630	171.489
<i>Di cui fanghi</i>	35.380	42.990
<i>Di cui pneumatici</i>	113.050	23.800
<i>Di cui batterie</i>	26.460	29.970
<i>Altri</i>	32.740	55.300
Totale rifiuti pericolosi	74.490	84.044
<i>Rifiuti pericolosi destinati a recupero</i>	32.410	35.117
<i>Rifiuti pericolosi destinati a smaltimento</i>	42.080	48.927
Totale rifiuti non pericolosi	133.140	87.445
<i>Rifiuti non pericolosi destinati a recupero</i>	114.550	49.645
<i>Rifiuti non pericolosi destinati a smaltimento</i>	18.590	37.800

Distribuzione dei Rifiuti: Produzione, Riciclo e Smaltimento



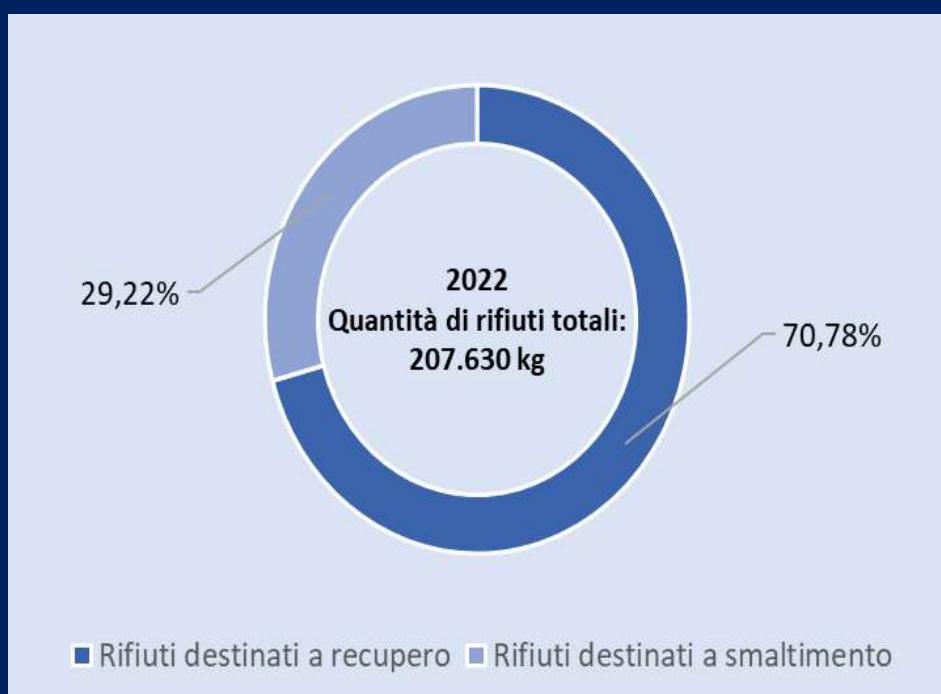
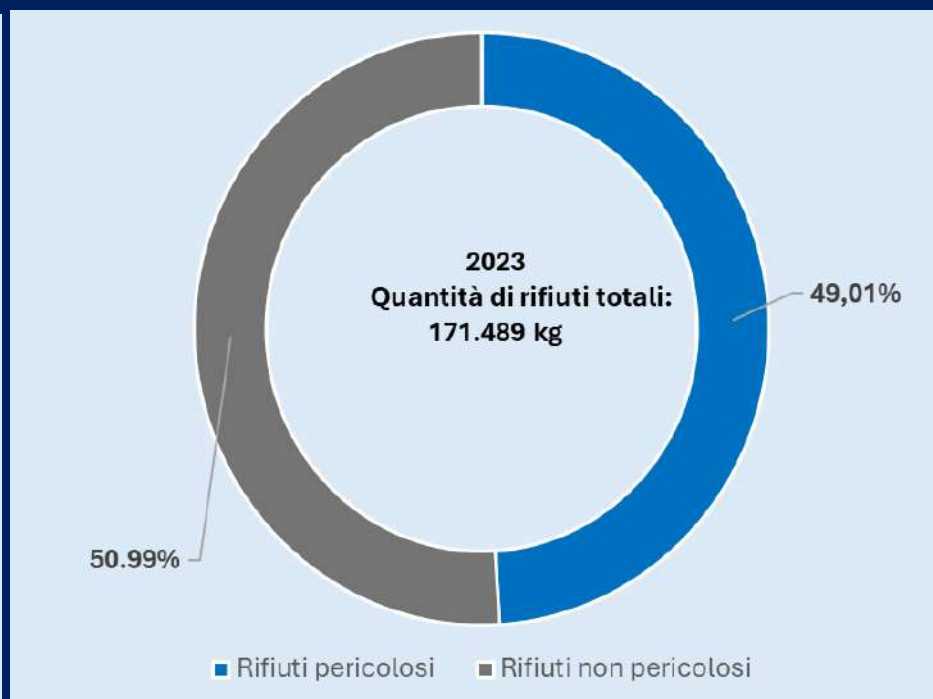
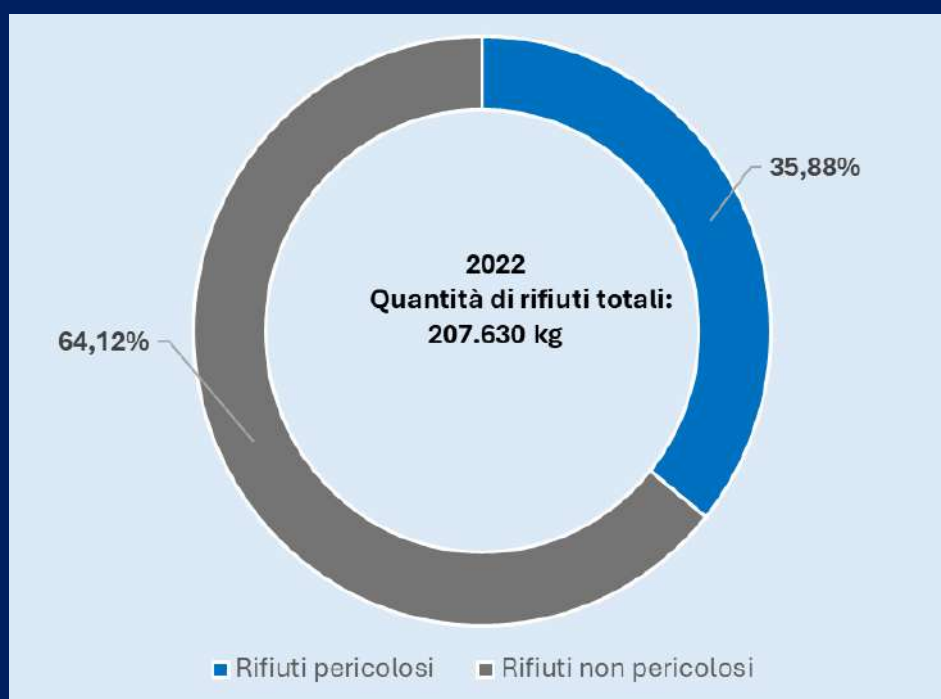
DIMINUIZIONE TOTALE RIFIUTI PRODOTTI PARI AL 17,41%

Nel 2023:

- Il **50,57%** dei rifiuti sono stati destinati a smaltimento (+**42,95%** rispetto al 2022).
- Il **49,43%** dei rifiuti sono stati destinati a recupero (-**42,32%** rispetto al 2022).
- Il **49,01%** del totale rifiuti sono rifiuti pericolosi (+**12,73%** rispetto al 2022).
- Il **50,99%** del totale rifiuti sono rifiuti non pericolosi (-**34,32%** rispetto al 2022).

Questi cambiamenti riflettono l'attenzione di Bandinelli verso la riduzione dei rifiuti pericolosi e l'incremento della gestione responsabile dei rifiuti non pericolosi, contribuendo a una gestione più sostenibile e consapevole dei materiali e dei rifiuti.

Quanto appena descritto viene evidenziato con maggior enfasi nei grafici riportati qui sotto:



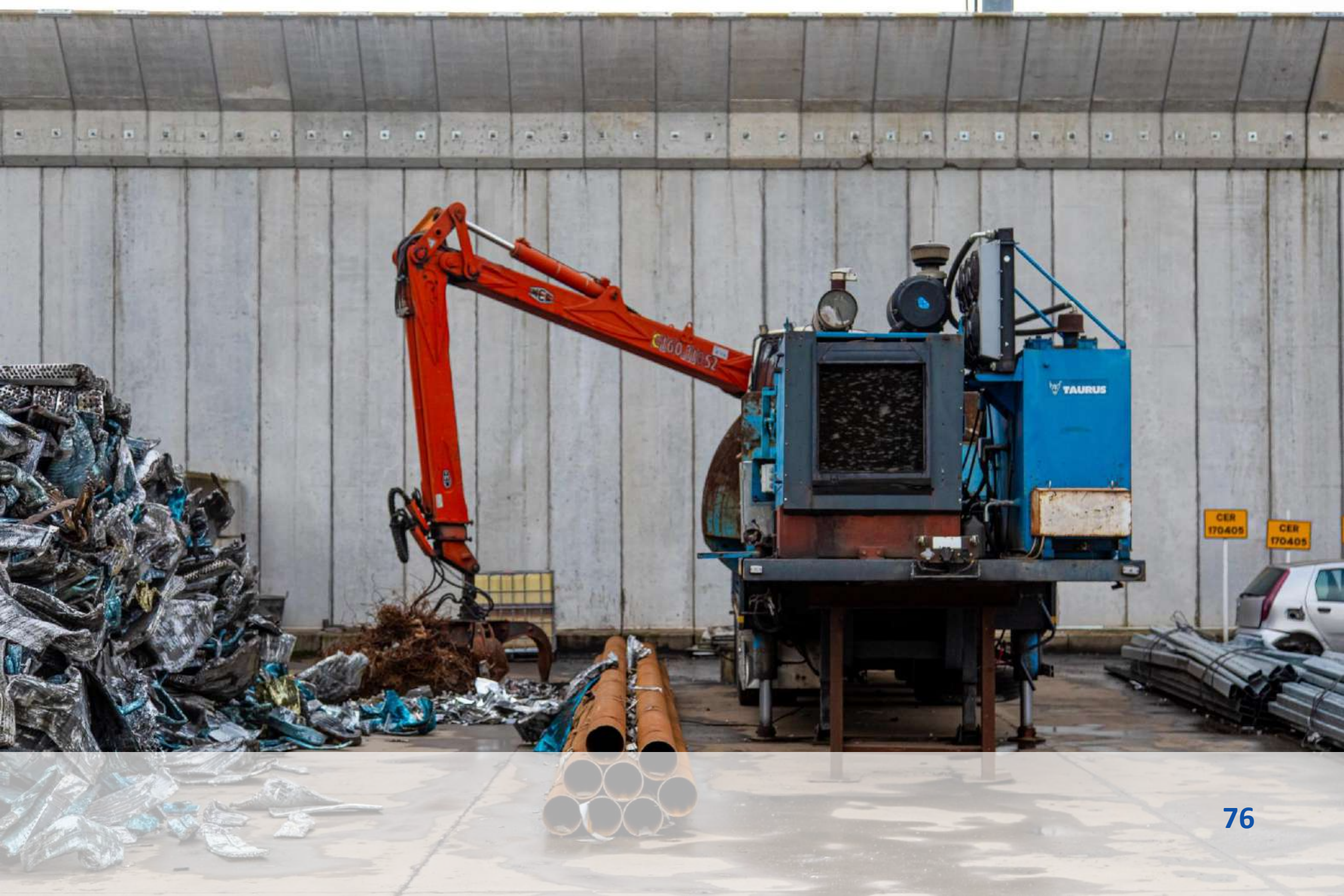
In sintesi, Bandinelli riconosce appieno l'importanza dell'economia circolare e sta mettendo in atto azioni concrete per integrarla nella sua attività quotidiana.

Questi sforzi non solo contribuiscono a un impatto ambientale positivo, ma possono anche portare a vantaggi economici, alla creazione di posti di lavoro e alla costruzione di una reputazione di sostenibilità nel settore.

La visione di Bandinelli è quella di un futuro in cui i rifiuti rappresentano risorse preziose, e questo impegno sta gettando le basi per un'economia più circolare e sostenibile.









7.

NOTA METODOLOGICA e GRI INDEX

7. NOTA METODOLOGICA e GRI INDEX

Informativa 2-1; Informativa 2-2; Informativa 2-3; Informativa 2-4; Informativa 2-5

Bandinelli S.p.a. è una società per azioni di proprietà privata, con sede legale a Gazzuolo in provincia di Mantova, che opera principalmente in territorio Nazionale.

Il presente documento include, nel suo perimetro di rendicontazione, la sola Bandinelli S.p.a. e si riferisce all'esercizio 2023 (dal 1° gennaio 2023 al 31 dicembre 2023). Il documento ha frequenza annuale.

Il presente documento rappresenta la **seconda edizione** del bilancio di sostenibilità di Bandinelli ed è uno dei principali strumenti di rendicontazione delle performance ambientali e sociali di Bandinelli e si pone come obiettivo quello di fornire a tutti i suoi stakeholder una rappresentazione chiara, completa e trasparente delle strategie e dei risultati conseguiti in ottica di creazione di valore nel lungo periodo.

Il bilancio di sostenibilità non è stato garantito esternamente.

In caso di domande sulla rendicontazione o sulle informazioni riportate si prega di contattare info@bandinellirottami.it.

Bandinelli S.p.a. ha redatto un report in conformità agli Standard GRI per il periodo dal 1° gennaio 2023 al 31 dicembre 2023.



La società Bandinelli S.p.a è localizzata:
Sede Legale: Via Valli, 16 – Gazzuolo (MN)
Unità Locale n. MN/4: Via Vigilio, 2 – Marcaria (MN)
Unità Locale n. MN/5: Via I Maggio, 11 – Gazzuolo (MN)

Nota Metodologica

GRI 302.1; 302.3; 305.1; 305.2; 305.3; 305.4; 306.3

Per implementare la rendicontazione sull' Environment ci siamo basati sui seguenti documenti e sistemi di calcolo:

- 1) **Greenhouse Gas Protocol – GHG** = Rappresenta la metodologia di calcolo delle emissioni dei gas serra, i quali vengono suddivise in Scope 1, Scope 2 e Scope 3 in base se la fonte che li genera sono direttamente o indirettamente controllate dall'azienda.
- 2) **Global Warming Potential – GWP** = Rappresenta il potenziale di riscaldamento globale, in altri termini rapporta i diversi gas serra in relazione alla CO₂. Mi indica quanto ciascun gas serra è potenzialmente più o meno radiativo del Diossido di Carbonio misurato in un arco temporale di 100 anni. Il risultato sarà l'identificazione di CO₂ equivalenti che verranno alla fine sommati.

Per quanto riguarda il calcolo dello scope 3 si è utilizzato il fattore di emissione più recente fornito dall'ISPRA; mentre per la stima del dato dei chilometri percorsi da mezzi di terzi, si è proceduto a stimarli in base all'incidenza media 2021 e 2022 del totale km percorsi sul costo dei trasporti riclassificato da Bandinelli. Una volta calcolata l'incidenza media è stato possibile stimare i km totali del 2023 conoscendo il costo dei trasporti effettivo. Infine, si sono stimati i chilometri effettuati da terzi per differenza rispetto a quelli percorsi dagli automezzi della società.

GRI Index

Dichiarazione d'uso

- Bandinelli S.p.a. ha presentato una rendicontazione in conformità agli Standard GRI per il periodo **dal 1° gennaio 2023 al 31 dicembre 2023**.

Utilizzato GRI 1

- GRI 1: Principi fondamentali 2021

Standard GRI	Informativa	Ubicazione
Informative generali		
GRI 2 - Informative Generali - versione 2021	1. Introduzione	
	Informativa 2-1 Dettagli organizzativi	pag. 78
	Informativa 2-2 Entità incluse nella rendicontazione di sostenibilità dell'organizzazione	pag. 78
	Informativa 2-3 Periodo di rendicontazione, frequenza e punto di contatto	pag. 78
	Informativa 2-4 Revisione delle informazioni	pag. 78
	Informativa 2-5 Assurance esterna	pag. 78
	2. Attività e lavoratori	
	Informativa 2-6 Attività, catena del valore e altri rapporti di business	pag. 56-60
	Informativa 2-7 Dipendenti	pag. 38
	Informativa 2-8 Lavoratori non dipendenti	pag. 39
	3. Governance	
	Informativa 2-9 Struttura e composizione della governance	pag. 27
	Informativa 2-10 Nomina e selezione del massimo organo di governo	pag. 27
	Informativa 2-11 Presidente del massimo organo di governo	pag. 27
	Informativa 2-12 Ruolo del massimo organo di governo nel controllo della gestione degli impatti	pag.29-33, pag. 20-24
	Informativa 2-13 Delega di responsabilità per la gestione di impatti	nessuna delega
	Informativa 2-14 Ruolo del massimo organo di governo nella rendicontazione di sostenibilità	pag. 20-24
	Informativa 2-15 Conflitti d'interesse	Policy interna con monitoraggio del collegio sindacale
	Informativa 2-16 Comunicazione delle criticità	pag. 29-33
	Informativa 2-17 Conoscenze collettive del massimo organo di governo	pag. 29-33
	Informativa 2-18 Valutazione della performance del massimo organo di governo	in definizione
	Informativa 2-19 Norme riguardanti le remunerazioni	La retribuzione è stabilita annualmente dai soci
	Informativa 2-20 Procedura di determinazione della retribuzione	La retribuzione è stabilita annualmente dai soci
	Informativa 2-21 Rapporto di retribuzione totale annuale	pag. 39
	4. Strategia, politiche e prassi	
	Informativa 2-22 Dichiarazione sulla strategia di sviluppo sostenibile	pag. 2-3
	Informativa 2-23 Impegno in termini di policy	pag. 29-33
	Informativa 2-24 Integrazione degli impegni in termini di policy	pag. 29-33
	Informativa 2-25 Processi volti a rimediare impatti negativi	pag. 20-24
	Informativa 2-26 Meccanismi per richiedere chiarimenti e sollevare preoccupazioni	in definizione
Informativa 2-27 Conformità a leggi e regolamenti	nessuna non conformità	
Informativa 2-28 Appartenenza ad associazioni	nessun ruolo di rilievo	
5. Coinvolgimento degli stakeholder		
Informativa 2-29 Approccio al coinvolgimento degli stakeholder	pag. 20-24	
Informativa 2-30 Contratti collettivi	pag. 37	

Standard GRI	Informativa	Ubicazione
Temi materiali		
GRI 3 - Temi materiali - versione 2021	3-1 Processo di determinazione dei temi materiali	pag. 20-24
	3-2 Elenco di temi materiali	pag. 20-24
PERFORMANCE ECONOMICA		
GRI 3 - Temi materiali - versione 2021	3-3 Gestione dei temi materiali	pag. 20-24; pag. 34
GRI 201: Performance economica 2016	Informativa 201-1 Valore economico diretto generato e distribuito	pag. 34
MATERIALI		
GRI 3 - Temi materiali - versione 2021	3-3 Gestione dei temi materiali	pag. 20-24, pag. 61
GRI 301: Materiali 2016	Informativa 301-1 Materiali utilizzati in base al peso o al volume	pag. 61
ACQUA E EFFLUENTI		
GRI 3 - Temi materiali - versione 2021	3-3 Gestione dei temi materiali	pag. 20-24, pag. 62
GRI 303: Acqua ed effluenti 2018	Informativa 303-1 Interazioni con l'acqua come risorsa condivisa	pag. 62
	Informativa 303-3 Prelievo idrico	pag. 62
	Informativa 303-4 Scarico idrico	pag. 62
	Informativa 303-5 Consumo idrico	pag. 62
EMISSIONI		
GRI 3 - Temi materiali - versione 2021	3-3 Gestione dei temi materiali	pag. 20-24, pag. 63-66
GRI 305: Emissioni 2016	Informativa 305-1 Emissioni di gas a effetto serra (GHG) dirette (Scope 1)	pag. 63-66
	Informativa 305-2 Emissioni di gas a effetto serra (GHG) indirette da consumi energetici (Scope 2)	pag. 63-66
	Informativa 305-3 Altre emissioni di gas a effetto serra (GHG) indirette (Scope 3)	pag. 63-66
	Informativa 305-4 Intensità delle emissioni di gas a effetto serra (GHG)	pag. 63-66
RIFIUTI		
GRI 3 - Temi materiali - versione 2021	3-3 Gestione dei temi materiali	pag. 20-24, pag. 71-74
GRI 306: Rifiuti 2020	Informativa 306-2 Gestione di impatti significativi correlati ai rifiuti	pag. 71-74
	Informativa 306-3 Rifiuti generati	pag. 71-74

Standard GRI	Informativa	Ubicazione
OCCUPAZIONE		
GRI 3 - Temi materiali - versione 2021	3-3 Gestione dei temi materiali	pag. 20-24, pag. 39
GRI 401: Occupazione 2016	Informativa 401-1 Assunzioni di nuovi dipendenti e avvicendamento dei dipendenti	pag. 39
	Informativa 401-2 Benefici per i dipendenti a tempo pieno che non sono disponibili per i dipendenti a tempo determinato o part-time	pag. 39
	Informativa 401-3 Congedo parentale	pag. 39
SALUTE E SICUREZZA SUL LAVORO		
GRI 3 - Temi materiali - versione 2021	3-3 Gestione dei temi materiali	pag. 20-24, pag. 41
GRI 403: Salute e sicurezza sul lavoro 2018	Informativa 403-1 Sistema di gestione della salute e sicurezza sul lavoro	pag. 41
	Informativa 403-2 Identificazione del pericolo, valutazione del rischio e indagini sugli incidenti	pag. 41
	Informativa 403-3 Servizi per la salute professionale	pag. 42
	Informativa 403-5 Formazione dei lavoratori sulla salute e sicurezza sul lavoro	pag. 43
	Informativa 403-9 Infortuni sul lavoro	pag. 43
FORMAZIONE E ISTRUZIONE		
GRI 3 - Temi materiali - versione 2021	3-3 Gestione dei temi materiali	pag. 20-24, pag. 44
GRI 404: Formazione e istruzione 2016	Informativa 404-1 Numero medio di ore di formazione all'anno per dipendente	pag. 44
	Informativa 404-2 Programmi di aggiornamento delle competenze dei dipendenti e di assistenza nella transizione	pag. 44
DIVERSITA' E PARI OPPORTUNITA'		
GRI 3 - Temi materiali - versione 2021	3-3 Gestione dei temi materiali	pag. 20-24, pag. 37
GRI 405: Diversità e pari opportunità 2016	Informativa 405-1 Diversità negli organi di governance e tra i dipendenti	pag. 37

Nel presente bilancio sono stati corretti alcuni dati riguardanti la suddivisione dei dipendenti e le ore di formazione rispetto al bilancio del 2022. In particolare, il numero totale degli operai pari a 14 è stato corretto in 15 e il numero totale degli impiegati pari a 7 è stato corretto in 6.

Quanto alla formazione, il numero medio di ore per ciascun dipendente pari a 3,1 è stato corretto in 3,24; il numero medio di ore per le dipendenti donne pari a 2 è stato corretto in 2,40; il numero medio di ore per gli operai pari a 2,9 è stato corretto in 2,67 e il numero medio di ore per gli impiegati pari a 4 è stato corretto in 4,67. **Le modifiche riguardano la correzione di errori di calcolo.**



BANDINELLI S.P.A.

Sede legale: Gazzuolo (MN) - Via Valli n. 16
CAP 46010 - Frazione Belforte
Italia
Registro Imprese di Mantova
C.F. e P.I.: 01230650200

Tel. (+39) 0376 956151
PEC: bandinelli@altrapec.com
Email: info@bandinellirottami.it
www.bandinellirottami.it

A cura di
[CMCA S.t.p. S.r.l.](#)







www.bandinellirottami.it